

T.C
NİLÜFER KAYMAKAMLIĞI
HAVVA ASLANOBA MESLEKİ VE TEKNİK ANADOLU LİSESİ MÜDÜRLÜĞÜ



2024-2028 STRATEJİK PLANI





Gelecek gençlerin, gençler ise öğretmenlerin eseridir.
Mustafa Kemal Atatürk

Okul/Kurum Bilgileri

İli: Bursa		İlçesi: Nilüfer	
Adres:	Odunluk Mah. 714. Sok. No:8	Coğrafi Konum (link)	40°11'33.3"N 28°59'45.4"E
Telefon Numarası:	0 224 453 48 40	Faks Numarası:	0 224 453 48 30
e- Posta Adresi:	748554@meb.k12.tr	Web sayfası adresi:	https://havvaaslanobamtal.meb.k12.tr
Kurum Kodu:	748554	Öğretim Şekli:	Tam Gün



SUNUŞ

Eğitim öğretim faaliyetlerini planlamak, bu planlamayı yaparken günlük hayatımıza girmiş, artık 'yok' sayamayacağımız tüm teknolojik unsurları, bununla birlikte hayat boyu öğrenmenin sürekliliği, anlama, anlatma ve algılama biçimlerinin değişmesini dikkatle izlemek, değerlendirmek, toplumsal dokumuza uygun hale getirmek zorundayız. Bunun için dünyadaki ve ülkemizdeki gelişmeleri takip ederken, değişim ve dönüşümlerin bizler ve genç nüfus üzerindeki etkilerini de büyük bir titizlikle değerlendirmeliyiz. Bu kıstaslar doğrultusunda mevcut durumumuzu ortaya koymalı, en iyiyi elde edebilecek en etkili yolu bulmalı, onu da kurumumuza uyarlayabilmek için sürekli öğrenen bir yapıyı oluşturmalıyız. Bu düşünceler çerçevesinde Bakanlığımızın belirlediği temalara yönelik amaçları, hedefleri ve stratejilerimizi tüm paydaşlarımıza sorarak, onlarla birlikte öğrenerek, olumlu olumsuz tüm eleştirileri tartışarak hep birlikte ortaya koyma yolunu tercih ettik. Bu yolla Ülkemizin ve Bursa'mızın gelişimine katkı sağlamak için yenilikçi pek çok faaliyet ve projeyi de, hayırseverlerimiz ve bütçemiz dâhilinde beş yıllık planımıza aldık. Planımızın gerçekleşmesi, bizim süreçleri iyi yönetmemiz, misyon ve vizyonumuzu izleme, değerlendirme çalışmalarını ısrarcı bir tutumla sürekli takip etmemizle olacaktır. Bu amaçla uygulamaları hassasiyetle takip edebileceğimiz yıllık gelişim planlarımızı yürürlüğe koyacağız. Kurumumuza bağlı tüm kurum ve birimlerin aynı hassasiyet içinde iş ve işlemlerini özveriyle yürüteceklerine inancım sonsuzdur.

Okulumuzun stratejik planının hazırlanması sürecinde özveriyle çalışan, koyduğumuz amaç, hedef ve stratejilerimize ulaşmada bize katkı sağlayacak herkese teşekkür ederim.

Nazım Hikmet SEREN
Okul Müdürü

İÇİNDEKİLER

SUNUŞ.....	4
1. GİRİŞ VE STRATEJİK PLANIN HAZIRLIK SÜRECİ.....	7
1.1 Strateji Geliştirme Kurulu ve Stratejik Plan Ekibi	7
1.2 Planlama Süreci	7
2. DURUM ANALİZİ.....	10
2.1 Kurumsal Tarihçe.....	10
2.2 Uygulanmakta Olan Stratejik Planın Değerlendirilmesi.....	11
2.3 Mevzuat Analizi	12
2.4 Üst Politika Belgeleri Analizi.....	14
2.5 Faaliyet Alanları ile Ürün/Hizmetlerin Belirlenmesi.....	15
2.6 Paydaş Analizi.....	17
2.7 Kuruluş İçi Analiz	21
2.7.1 Teşkilat Şeması.....	21
2.7.2 İnsan Kaynakları.....	22
2.7.3 Teknolojik Düzey	26
2.7.4 Mali Kaynaklar.....	28
2.7.5 İstatistik Veriler	29
2.8 Çevre Analizi (PESTLE)	32
2.9 Güçlü ve Zayıf Yönler ile Fırsatlar ve Tehditler (GZFT) Analizi.....	33
2.10 Tespit ve İhtiyaçların Belirlenmesi.....	35
3. GELECEĞE BAKIŞ.....	38
3.1 Misyon.....	38
3.2 Vizyon	38
3.3 Temel Değerler	38
3.4 Amaç, Hedef ve Performans Göstergesi ile Stratejiler	38
4. MALİYETLENDİRME.....	52
5. İZLEME VE DEĞERLENDİRME.....	54
EKLER:.....	55

1.BÖLÜM

GİRİŞ VE STRATEJİK PLANIN HAZIRLIK SÜRECİ

1. GİRİŞ VE STRATEJİK PLANIN HAZIRLIK SÜRECİ

1.1 Strateji Geliştirme Kurulu ve Stratejik Plan Ekibi

Stratejik Planlama çalışmaları, Millî Eğitim Bakanlığı Strateji Geliştirme Başkanlığının 2022-21 Sayılı Genelgesi gereğince başlatılmıştır.

Strateji Geliştirme Kurulu: Okul müdürünün başkanlığında, bir okul müdür yardımcısı, bir öğretmen ve okul/aile birliği başkanı ile bir yönetim kurulu üyesi olmak üzere 5 kişiden oluşan üst kurul kurulur.

Stratejik Plan Ekibi: Okul müdürü tarafından görevlendirilen ve üst kurul üyesi olmayan müdür yardımcısı başkanlığında, belirlenen öğretmenler ve gönüllü velilerden oluşur.

Tablo 1. Strateji Geliştirme Kurulu ve Stratejik Plan Ekibi Tablosu

Strateji Geliştirme Kurulu Bilgileri		Stratejik Plan Ekibi Bilgileri	
Adı Soyadı	Ünvanı	Adı Soyadı	Ünvanı
Nazım Hikmet SEREN	Okul Müdürü	Hasan KURUTAŞ	Müdür Yardımcısı
Erhan ARI	Müdür Başyardımcısı	Cem TERZİOĞLU	Öğretmen
Gökhan TONGA	Öğretmen	Filiz DİKKAYA	Öğretmen
Füsun BAYKALA	Öğretmen	Bahar ODABAŞ ZÜMRÜT	Öğretmen
Belgin ERGENE	Okul Aile Birliği Başkanı	Elif PERVER	Öğretmen
		Nilay ERCİŞ ÖZEL	Öğrenci Velisi

1.2 Planlama Süreci

Havva Aslanoba Mesleki ve Teknik Anadolu Lisesi 2024-2028 Stratejik Planı, “Kamu İdarelerince Hazırlanacak Stratejik Planlar ve Performans Programları ile Faaliyet Raporlarına İlişkin Usul ve Esaslar Hakkında Yönetmelik” ile “Kamu İdareleri için Hazırlanacak Stratejik Planlama Kılavuzu’nda” yer alan esaslara dayanılarak hazırlanmıştır.

2024-2028 dönemi stratejik plan hazırlanma süreci Strateji Geliştirme Kurulu ve Stratejik Plan Ekibi’nin oluşturulması ile başlamıştır. Ekip tarafından oluşturulan çalışma takvimi kapsamında ilk aşamada durum analizi çalışmaları yapılmış ve durum analizi aşamasında, paydaşlarımızın plan sürecine aktif katılımını sağlamak üzere paydaş anketi, toplantı ve görüşmeler yapılmıştır. 2024-2028 Stratejik Planı için Bakanlığımız tarafından “Eğitim Öğretime Erişim ve Katılım”, “Eğitim ve Öğretimde Kalite” ve “Kurumsal Kapasite” başlıkları altında 3 ana tema belirlenmiştir. Bu kapsamda herkesin eşit fırsatlarla eğitime erişmesini, eğitimlerini tamamlamasını, kaliteli bir eğitim almasını ve etkin, verimli işleyen kurumsal yapı anlayışının kazanılmasını

sağlamak kurumumuzca benimsenmiştir. Bursa İl Millî Eğitim Müdürlüğü stratejileri, süreçleri, işbirlikleri ve yönetime değer katan unsurlarıyla tüm paydaşlarının memnuniyetini artırmayı planlamaktadır. Bunun için geniş katılımlı çalışmalar sonucunda pek çok kişiye ulaşılmış, elde edilen veriler, dönütler ve görüşler aracılığıyla durum analizi ortaya konmuştur.

Durum analizinin ardından okulumuzun amaç, hedef, gösterge ve eylemleri belirlenmiştir. Stratejik planlama sürecinde aşağıdaki işlemler gerçekleştirilmiştir:

- 1-Stratejik Plan Üst Kurulunun oluşturulması
- 2-Stratejik Plan ekibinin oluşturulması
- 3-Stratejik planlama ekibi tarafından mevcut durum analizinin yapılması
- 4-Vizyon, misyon, değerler ve ilkelerin gözden geçirilmesi, kalite politikalarının belirlenmesi
- 5- Stratejik planda yer alan amaç ve hedefleri gerçekleştirmek üzere Güçlü Yönler, Zayıf Yönler, Fırsatlar ve Tehditlerden (GZFT analizi) hareketle strateji ve politikalar belirlenmesi, ilgili birimlerinden faaliyet planları alınması
6. Durum analizinden elde edilen verilerden. Bakanlığımız ve İl Milli Eğitim Müdürlüğümüz stratejik planından yola çıkarak stratejik amaç ve hedefler oluşturulması, bu hedeflere ait performans göstergelerinin belirlenmesi.
7. Okulumuz stratejik planının onayı alınıp uygulamaya geçilmesi ile birlikte izleme ve değerlendirme faaliyetleri de başlayacaktır. İzleme değerlendirmeler ise altı aylık ve yıllık olmak üzere senede iki defa gerçekleştirilecektir

2.BÖLÜM

DURUM ANALİZİ

2. DURUM ANALİZİ

Stratejik planlama sürecinin ilk adımı olan durum analizi, okulumuzun “neredeyiz?” sorusuna cevap vermektedir. Okulumuzun geleceğe yönelik amaç, hedef ve stratejiler geliştirebilmesi için öncelikle mevcut durumda hangi kaynaklara sahip olduğu ya da hangi yönlerinin eksik olduğu ayrıca, okulumuzun kontrolü dışındaki olumlu ya da olumsuz gelişmelerin neler olduğu değerlendirilmiştir. Dolayısıyla bu analiz, okulumuzun/kurumumuzun kendisini ve çevresini daha iyi tanınmasına yardımcı olacak ve stratejik planın sonraki aşamalarından daha sağlıklı sonuçlar elde edilmesini sağlayacaktır.

Durum analizi bölümünde, aşağıdaki hususlarla ilgili analiz ve değerlendirmeler yapılmıştır;

- Kurumsal tarihçe
- Uygulanmakta olan planın değerlendirilmesi
- Mevzuat analizi
- Üst politika belgelerinin analizi
- Faaliyet alanları ile ürün ve hizmetlerin belirlenmesi
- Paydaş analizi
- Kuruluş içi analiz
- Dış çevre analizi (Politik, ekonomik, sosyal, teknolojik, yasal ve çevresel analiz)
- Güçlü ve zayıf yönler ile fırsatlar ve tehditler (GZFT) analizi
- Tespit ve ihtiyaçların belirlenmesi

2.1 Kurumsal Tarihçe

Okulumuz hayırsever iş adamı Nuri Nihat ASLANOBA tarafından yaptırılarak eşi Havva ASLANOBA'nın ismi ile taçlandırılmış Havva Aslanoba Otelcilik Turizm Meslek Lisesi olarak 2012-2013 Eğitim Öğretim yılında Mili Eğitim Müdürlüğüne teslim edilerek otelcilik sektöründe eğitim vermeye başlamıştır. 2014-2015 Eğitim Öğretim yılında yönetmelik gereği okulumuzun adı Havva Aslanoba Mesleki ve Teknik Anadolu Lisesi olarak değişmiştir. Bakanlığımızın onayıyla okulumuzun statüsü Proje Okulu olarak değiştirilmiş ve 2019-2020 yılından itibaren bu kapsamda merkezi sistem sınav ve ardından yapılan öğrenci seçme mülakatı ile öğrenci kaydı yapılan bir kimliğe bürünmüştür. 2022-2023 eğitim öğretim yılı itibariyle öğrenci yerleştirme sisteminde güncelleme yapılarak mülakat uygulaması kaldırılmış, merkezi sistem sınav puanı üstünlüğüne göre öğrenci kabulüne devam edilmiştir. 9500 metrekare açık ve 14000 metrekare kapalı alan olmak üzere 23500 metrekare alan üzerine eğitim öğretim binası, pansiyon binası, uygulama oteli binası olmak üzere üç yapıdan oluşan bir eğitim ortamı mevcuttur.

Okulumuzda mesleki ve akademik yeterlilikler yanında, sosyal becerileri yüksek, özgüven sahibi, çevreye ve evrensel insani değerlere saygılı, kültürümüzün zengin birikimine sahip çıkan ve farklı kültürlerle saygı göstermeyi bilen gençler yetiştirilmektedir. Okulumuzda faaliyet yürütülen mesleki alanlar ve dallar aşağıdaki tabloda belirtilmiştir.

Okulumuzda gerçekleştirilen faaliyetler yanında öğrencilerimizin mesleki gelişmelerini desteklemek amacıyla sektör temsilcileri imzalanan protokoller doğrultusunda iş yerlerinde

uygulamalı eğitimler gerçekleştirilmektedir. Öğrencilerimizin yeteneklerini sergileyecekleri ulusal ve uluslararası turizm yarışmalarına katılarak okulumuz kazandıkları başarılarla en iyi şekilde temsil etmektedirler. Yıl içerisinde sosyal, kültürel, sportif ve bilimsel alanlarda gerçekleştirilen etkinliklerle öğrencilerimizin kişisel gelişimleri desteklenmektedir.

2.2 Uygulanmakta Olan Stratejik Planın Değerlendirilmesi

Okulumuzun uygulamakta olduğu stratejik planın değerlendirilmesi, planın uygulandığı dönem olan 2019-2023 dönemine ilişkin hedef ve göstergeler bazında gerçekleşme düzeyi ile başarı ve başarısızlık nedenlerini içerir.

Okulumuzun 2019-2023 Stratejik Planı; stratejik plan hazırlık süreci, durum analizi, misyon, vizyon ve temel değerler; amaç, hedef ve eylemler; maliyetlendirme ile izleme ve değerlendirme bölümlerinden oluşmuştur. Bunlardan izleme ve değerlendirme faaliyetlerine temel teşkil eden stratejik amaç, stratejik hedef, performans göstergesi ve stratejilerin yer aldığı bölüm 3 stratejik amaç çerçevesinde yapılandırılmıştır. Söz konusu bölümde 3 stratejik amaç, 7 stratejik hedef, 59 performans göstergesi (alt göstergeler dâhil) ve 36 stratejiye yer verilmiştir. Bunlarla ilgili göstergeler değerlendirildiğinde aşağıdaki hususlar ön plana çıkmıştır.

Bir eğitim öğretim yılında 20 gün ve üzeri devamsızlık yapan öğrenci oranında plan öncesi döneme (2018) göre düşüş mevcuttur. Plan öncesi dönemde %3,4 olan devamsızlık oranı %2,9' a gerilemiştir. Yine bir eğitim-öğretim yılında okuldan ayrılan öğrenci oranı %1,92' den %0,6' ya gerilemiştir. Bunun nedeni olarak gerçekleştirilen bireysel rehberlik çalışmaları, bilgilendirme servislerinin etkin kullanımı, aylık veri görüşmeleri, okulumuzun yatılılık ve bursluluk imkanları ve uygulanan uyum programlarının etkililiği olarak gözükmektedir.

Öğrencilerimizin yıl sonu başarı ortalamaları plan öncesi dönemde (2018) 9.sınıflarda 66,28; 10.sınıflarda 67,42; 11.sınıflarda 78,14; 12.sınıflarda 82,15 iken 2022-2023 eğitim öğretim yılı sonunda 9.sınıflarda 78,18; 10.sınıflarda 71,78; 11.sınıflarda 79,91; 12.sınıflarda 82,84 olarak gerçekleşmiştir. Bu veriler yıl sonu başarı oranlarında tüm sınıf seviyelerinde bir artış olduğunu ortaya koymaktadır. Ayrıca plan öncesi dönemde %2,3 olan 9.sınıf tekrar oranı 2022-2023 eğitim öğretim yılı sonunda %1,1' e gerilemiştir. Yüksek öğrenime devam eden öğrenci oranı %21' den %29' a; yine rehberlik hizmetlerinden faydalanan öğrenci oranımız %65' ten %95' e yükselmiştir. Tüm bu veriler birlikte değerlendirildiğinde gerçekleştirilen başarıyı ödüllendirecek uygulamalar, öğrencilerin okula bağlılıklarını arttıran çalışmalar, öğrencilerin akademik gelişmelerinin takibi için kurulan öğrenci koçluğu sisteminin etkili olduğu görülmektedir.

Öğrencilerimizin sosyal gelişmelerini desteklemek amacıyla planlanan çalışmalarda da 2022 yılı performans göstergeleri doğrultusunda hedeflere büyük ölçüde ulaşıldığı görülmektedir. Plan öncesi dönemde 75 olan sosyal, sportif, kültürel etkinlik sayısı 89' a yükselmiş; bu faaliyetlerden birine katılım gösteren öğrenci oranı %34' ten % 89' a yükselmiş; toplum hizmeti ve sosyal sorumluluk programlarına katılan öğrenci oranı %13 iken % 45' e ulaşmıştır. Yerel, ulusal, uluslararası yarışmalara katılarak ödül alan öğrenci sayısı 5' ten 15' e çıkmıştır. Buna karşılık disiplin cezası alan ya da hakkında idari yaptırım uygulanan öğrenci oranı %6' dan %4,2' ye gerilemiştir. Sosyal, kültürel, sportif etkinliklere, yarışmalara katılan öğrencilerin ödüllendirilmesi, sosyal sorumluluk bilincini geliştiren faaliyetlerin sıkça tekrarlanması, disiplin sorunu yaşayan öğrencilere yönelik yürütülen önleyici rehberlik çalışmaları, bireysel görüşmeler çalışmaların hedeflere ulaşmasındaki en temel unsurlardır.

Bir mesleki eğitim kurumu olarak önemli hedeflerimizden mezunlarımızın mesleki eğitime ilişkin memnuniyet oranı ile işletmelerin mesleki eğitime ilişkin memnuniyet oranında da pozitif artışlar görülmüştür. 2018 yılında % 68 olan mezunların mesleki eğitime ilişkin memnuniyet oranı %85'e; işletmelerin mesleki eğitime yönelik memnuniyet oranı ise %61'den %88'e yükselmiştir. Bu artışta mesleki eğitimin geliştirilmesi için yapılan iş birliği protokollerin etkisi, okulumuzun proje okulu statüsü kazanması sonrasında öğrencilerimizin turizmin başkenti Antalya' da gerçekleştirdikleri mesleki eğitim faaliyetleri önemli bir etken olmuştur.

Okulumuzun yabancı dil yeterlilikleri ve becerileri gelişmiş öğrenci yetiştirme, uluslararası hareketlilik programlarına katılım sağlama hedefine yönelik performans göstergelerinde de önemli ilerlemeler kaydedilmiştir. 2019-2020 eğitim öğretim yılı itibariyle protokol ders çizelgeleri kapsamında İngilizce, Almanca ve Rusça öğrencilerimizin zorunlu ortak dersleri haline gelmiştir. Plan öncesi dönemde 67,51 olan yabancı dil dersleri ortalaması plan döneminde 73,76' ya yükselmiş; plan öncesi dönemde uluslararası hareketlilik programlarına katılan öğrenci bulunmazken 2019-2023 arası dönemde 8 öğrencinin uluslararası hareketlilik programlarına katılımı gerçekleşmiştir.

Bakanlığımız öğretmen ve okul yöneticilerinin gelişimlerini desteklemek amacıyla yeni bir mesleki gelişim anlayışı, sistemi ve modeli oluşturulması hedefi kapsamında gerçekleştirilen çalışmalarla, 2022 yılı performans göstergeleri ve strateji hedeflerine önemli ölçüde ulaşıldığı görülmektedir. Bu kapsamda öğretmenlerimiz ilimizde gerçekleştirilen mahalli hizmet içi eğitim çalışmalarına katılım sağlamışlardır. 2020 yılının mart ayında yaşanan COVID-19 salgını nedeniyle hizmet içi eğitimlerin ve öğretmenlerin kişisel ve mesleki gelişimleri amacıyla düzenlenen eğitimler farklı platformlara taşınmış faaliyetlerin önemli bir kısmı uzaktan eğitim olarak gerçekleştirilmiştir

Ortaya konan bu veriler 2019-2023 Stratejik Planın amaç, hedef ve stratejileri belirlenirken ulaşılabilir hedeflerden yola çıkıldığını ortaya koymaktadır. Amaçlar ve hedeflere yönelik planlanan eylemlerin tutarlılığını gösterir. Bakanlığımızın 2024-2028 Stratejik Plan dönemine ilişkin Mesleki ve Teknik Anadolu Lisesi tema, amaç, hedef ve stratejileri incelendiğinde bir önceki plan ile önemli ölçüde uyduğu görülmektedir. Bu sebeple yapılan çalışmaların önemli bir kısmı yeni stratejik planda yer almaya devam edecektir. Ayrıca 2024-2028 Stratejik Plan dönemimde DÖSE faaliyetleri, iklim değişikliğinin olumsuz etkilerini azaltmak ve çevresel sürdürülebilirliği sağlamak için tasarruf tedbirleri kapsamında enerji verimliliği artırma, eğitim ve öğretimin bilişsel, duyuşsal ve davranışsal açıdan sağlıklı ve güvenli bir ortamda gerçekleştirilmesi için okul sağlığı ve güvenliği geliştirilmesine yönelik hedefleri gerçekleştirmeye yönelik stratejiler ve performans göstergelerine yönelik çalışmalar önem kazanacaktır.

2.3 Mevzuat Analizi

Okulumuz Türkiye Cumhuriyeti Anayasası ve bu anayasaya bağlı olarak çıkarılan Milli Eğitim Temel Kanunu ile diğer kanun, tüzük, yönerge ve yönetmelikler çerçevesinde çalışmalarını sürdürmektedir.

Müdürlüğümüzün hizmetlerine esas olan kanun, tüzük, yönerge ve yönetmelikler aşağıda listelenmiştir.

YASAL YÜKÜMLÜLÜK (GÖREVLER)	DAYANAK(KANUN, YÖNETMELİK, GENELGE, YÖNERGE)
Atama	657 Sayılı Devlet Memurları Kanunu
	Milli Eğitim Bakanlığına Bağlı Okul ve Kurumların Yönetici ve Öğretmenlerinin Norm Kadrolarına İlişkin Yönetmelik
	Milli Eğitim Bakanlığı Eğitim Kurumları Yöneticilerinin Atama ve Yer Değiştirmelerine İlişkin Yönetmelik
	Milli Eğitim Bakanlığı Öğretmenlerinin Atama ve Yer Değiştirme Yönetmeliği
Ödül, Disiplin	Devlet Memurları Kanunu
	6528 Sayılı Milli Eğitim Temel Kanunu İle Bazı Kanun ve Kanun Hükmünde Kararnamelerde Değişiklik Yapılmasına Dair Kanun
	Milli Eğitim Bakanlığı Personeline Başarı, Üstün Başarı ve Ödül Verilmesine Dair Yönerge
	Milli Eğitim Bakanlığı Disiplin Amirleri Yönetmeliği
Okul Yönetimi	1739 Sayılı Milli Eğitim Temel Kanunu
	Milli Eğitim Bakanlığı İlköğretim Kurumları Yönetmeliği
	Milli Eğitim Bakanlığı Okul Aile Birliği Yönetmeliği
	Milli Eğitim Bakanlığı Eğitim Bölgeleri ve Eğitim Kurulları Yönergesi
	MEB Yönetici ve Öğretmenlerin Ders ve Ek Ders Saatlerine İlişkin Karar
	Taşınır Mal Yönetmeliği
Eğitim-Öğretim	Anayasa
	1739 Sayılı Milli Eğitim Temel Kanunu
	222 Sayılı İlköğretim ve Eğitim Kanunu
	6287 Sayılı İlköğretim ve Eğitim Kanunu ile Bazı Kanunlarda Değişiklik Yapılmasına Dair Kanun
	Milli Eğitim Bakanlığı İlköğretim Kurumları Yönetmeliği
	Milli Eğitim Bakanlığı Eğitim Öğretim Çalışmalarının Planlı Yürütülmesine İlişkin Yönerge
	Milli Eğitim Bakanlığı Öğrenci Yetiştirme Kursları Yönergesi
	Milli Eğitim Bakanlığı Ders Kitapları ve Eğitim Araçları Yönetmeliği
	Milli Eğitim Bakanlığı Öğrencilerin Ders Dışı Eğitim ve Öğretim Faaliyetleri Hakkında Yönetmelik
Personel İşleri	Milli Eğitim Bakanlığı Personel İzin Yönergesi
	Devlet Memurları Tedavi ve Cenaze Giderleri Yönetmeliği
	Kamu Kurum ve Kuruluşlarında Çalışan Personelin Kılık Kıyafet Yönetmeliği
	Memurların Hastalık Raporlarını Verecek Hekim ve Sağlık Kurulları Hakkındaki Yönetmelik
	Milli Eğitim Bakanlığı Personeli Görevde Yükseltme ve Unvan Değişikliği Yönetmeliği
	Öğretmenlik Kariyer Basamaklarında Yükseltme Yönetmeliği
Mühür, Yazışma, Arşiv	Resmi Mühür Yönetmeliği
	Resmi Yazışmalarda Uygulanacak Usul ve Esaslar Hakkındaki Yönetmelik
	Milli Eğitim Bakanlığı Evrak Yönergesi
	Milli Eğitim Bakanlığı Arşiv Hizmetleri Yönetmeliği
Rehberlik ve Sosyal Etkinlikler	Milli Eğitim Bakanlığı Rehberlik ve Psikolojik Danışma Hizmetleri Yönet.
	Okul Spor Kulüpleri Yönetmeliği
	Milli Eğitim Bakanlığı İlköğretim ve Ortaöğretim Sosyal Etkinlikler Yönetmeliği
Öğrenci İşleri	Milli Eğitim Bakanlığı İlköğretim Kurumları Yönetmeliği
	Okul Servis Araçları Hizmet Yönetmeliği
İsim ve Tanıtım	Milli Eğitim Bakanlığı Kurum Tanıtım Yönetmeliği
	Milli Eğitim Bakanlığına Bağlı Kurumlara Ait Açma, Kapatma ve Ad Verme Yönetmeliği
Sivil Savunma	Sabotajlara Karşı Koruma Yönetmeliği
	Binaların Yangından Korunması Hakkındaki Yönetmelik
	Daire ve Müesseseler İçin Sivil Savunma İşleri Kılavuzu

2.4 Üst Politika Belgeleri Analizi

Üst politika belgeleri;

- 5018 Sayılı Kamu Mali Yönetimi ve Kontrol Kanunu
- 12. Kalkınma Planı
- Cumhurbaşkanlığı Programı,
- Orta Vadeli Program,
- Cumhurbaşkanlığı Yıllık Programı,
- Millî Eğitim Bakanlığı Stratejik Planı,
- İl Millî Eğitim Müdürlüğü Stratejik Planı,
- İlçe Millî Eğitim Müdürlüğü Stratejik Planı
- Türkiye Yeterlilikler Çerçevesi

Tablo 2. Üst Politika Belgeleri Analizi Tablosu

Üst Politika Belgesi	İlgili Bölüm/Referans	Verilen Görevler/İhtiyaçlar
5018 Sayılı Kamu Mali Yönetimi ve Kontrol Kanunu	9. madde 41. madde	Kurum faaliyetlerinde bütçenin etkin ve verimli kullanımı. Stratejik Plan, Performans Programı ve Faaliyet Raporu Hazırlama
On İkinci Kalkınma Planı	3.3 Nitelikli İnsan, Güçlü Aile, Sağlıklı Toplum	Fikrî Mülkiyet Hakları, Eğitim, Çocuk, Gençlik, Engelli Hizmetleri, Kültür ve Sanat, Spor, Afet Yönetimi, İstihdam
Orta Vadeli Program (2024-2026)	Afet Yönetimi, Dijital Dönüşüm, Ne Eğitimde Ne İstihdamda Olan Gençlerin ve Kadınların Eğitime ve İstihdama Katılımı,	Afet Yönetimi, Dijital Dönüşüm, Ne Eğitimde Ne İstihdamda Olan Gençlerin ve Kadınların Eğitime ve İstihdama Katılımı konusunda verilen görevler
Cumhurbaşkanlığı 2024 Yıllık Programı	Turizm, Fikri Mülkiyet Hakları, Eğitim, Çocuk, Gençlik, Engelli Hizmetleri, Kültür ve Sanat	İlgili bölümlerde ele alınan politika ve tedbir maddeleri
Millî Eğitim Bakanlığı Stratejik Planı	Amaç, Hedef, Gösterge ve Stratejiler	Mesleki ve Teknik Eğitim Genel Müdürlüğü tarafından belirlenen temel amaç, hedef ve performans göstergeleri doğrultusunda yapılacak çalışmalar
İl Millî Eğitim Müdürlüğü Stratejik Planı	Amaç, Hedef, Gösterge ve Stratejiler	Bursa İl Millî Eğitim Müdürlüğü tarafından Mesleki Teknik Eğitim Hizmetleri kapsamında belirlenen amaç, hedef ve performans göstergeleri doğrultusunda yapılacak çalışmalar
İlçe Millî Eğitim Müdürlüğü Stratejik Planı	Amaç, Hedef, Gösterge ve Stratejiler	Nilüfer İlçe Millî Eğitim Müdürlüğü tarafından Mesleki Teknik Eğitim Hizmetleri kapsamında belirlenen amaç, hedef ve performans göstergeleri doğrultusunda yapılacak çalışmalar
Türkiye Yeterlilikler Çerçevesi:	Hedefler	Eğitim ve öğretim sistemi ile iş piyasasının özelliklerinin ve gereksinimlerinin belirlenmesi Eğitim ile istihdam arasındaki ilişkinin güçlendirilmesi çalışmaları

2.5 Faaliyet Alanları ile Ürün/Hizmetlerin Belirlenmesi

Tablo 3. Faaliyet Alanlar/Ürün ve Hizmetler Tablosu

Faaliyet Alanı	Ürün/Hizmetler
Eğitim-Öğretim Faaliyetleri	Öğrenci İşleri Kayıt-nakil işleri Devam-devamsızlık işleri Sınıf geçme işlemleri Sınav hizmetleri Belgeleme İşlemleri Mezuniyet İşlemleri Öğrenci Nöbetleri Seçmeli Dersler Yetiştirme Kursları Ders Programları Öğretmenler Kurulları Zümre Toplantıları Mesleki Eğitim İş Birliği Protokolleri İşletmelerde Meslek Eğitimi Öğrenci SGK İşlemleri Yoğunlaştırılmış Eğitim Uygulaması Meslek Kursları Veli Toplantıları
Rehberlik Faaliyetleri	Öğrenci Rehberlik Hizmetleri Veli Rehberlik Hizmetleri PDRH Yürütme Kurulu Kaynaştırma Eğitimi Bireyselleştirilmiş Eğitim Raporları Öğrenci Koçluğu Uygulaması Meslek Tanıtımları Yükseköğretime Yönlendirme ve Rehberlik Hizmetleri Mezunların İzlenmesi
Sosyal Faaliyetler	Sosyal Kulüp Çalışmaları Sosyal Sorumluluk Projeleri Toplum hizmeti faaliyetleri Geziler
Sportif Faaliyetler	Okul içi ve okul dışı sportif faaliyetler Atletizm Voleybol Masa Tenisi Badminton Futbol, Futsal Basketbol
Kültürel ve Sanatsal Saaliyetler	Halk Oyunları Satranç Sergiler Yarışmalar

İnsan Kaynakları Faaliyetleri	Norm Kadro Tespiti Atama ve Özlük İşleri Personel Görevlendirmeleri Mali Haklara İlişkin İşlemler İş Sağlığı ve Güvenliği Ödül ve Ceza İşlemleri Hizmet İçi Eğitim Faaliyetleri Nöbet Faaliyetleri
Okul Aile Birliği Faaliyetleri	Genel Kurul Toplantıları Kantin Okul Servis Araçları TEFBİS İşlemleri OAB Bütçe İşlemleri
Ölçme Değerlendirme Faaliyetleri	Yazılı, Sözlü, Uygulamalı Sınavlar Ülke Geneli Ortak Sınavlar İl Geneli Ortak Sınavlar Sorumluluk Sınavları Beceri Sınavları Performans ve Proje Ödevleri
Öğrenme Ortamlarına Yönelik Faaliyetler	Okul, Pansiyon ve Otel Binasının Fiziki Yönetimi Tesis Bakım Onarım İşleri Atölye Makine, Tehçizat Yönetimi Taşınır Kayıt İşlemleri Okulum Temiz Uygulamaları Akıllı Tahta Yönetim Sistemi Spor Alanlarının Bakım Onarımları Atölye Planlama ve Kullanım Programı Okul Kütüphanesi İle İlgili İşlemler Sivil Savunma Faaliyetleri İş Sağlığı ve Güvenliği Tedbirleri
Yatılılık Faaliyetleri	Pansiyon Kayıt İşlemleri Parasız Yatılılık ve Bursluluk Takibi Pansiyon Bütçesine Yönelik İşlemler Yatılı Öğrenci Devam Devamsızlık İşlemleri Yemek ve Sağlık Hizmetleri
Döner Sermaye Faaliyetleri	DÖSE Hizmet Üretimi ve Planlaması DÖSE Bütçe İşlemleri DÖSE Satın Alma İşlemleri DÖSE Personel İşlemleri DÖSE SGK İşlemleri
Ders dışı faaliyetler	Törenler Projeler (AB, TÜBİTAK, eTwinning vb...) Marka, Patent Başvuruları Faydalı Model Çalışmaları Kardeş Okul Enerji Verimliliği Çalışmaları Egzersiz Çalışmaları Mesleki Projeler

2.6 Paydaş Analizi

Paydaşlar, kuruluşun hizmetleri ile ilgisi olan, kuruluştan doğrudan veya dolaylı, olumlu ya da olumsuz yönde etkilenen veya kuruluşu etkileyen kişi, grup veya kurumlardır. Paydaşlar, iç paydaş, dış paydaş, yararlanıcı, tedarikçi, temel ortak ve stratejik ortak olarak sınıflandırılabilir. Paydaş analizi ile; Planlama sürecinin ilk aşamalarında paydaşlarla etkili bir iletişim kurularak bu kesimlerin ilgi ve katkısının sağlanması, Paydaşların görüş ve beklentilerinin tespit edilmesi, kuruluşun faaliyetlerinin etkin bir şekilde gerçekleştirilmesine engel oluşturabilecek unsurların saptanması ve bunların giderilmesi için stratejiler oluşturulması, Paydaşların birbirleriyle olan ilişkilerinin ve olası çıkar çatışmalarının tespiti, Paydaşların kuruluş hakkındaki görüşlerinin alınmasıyla, kuruluşun güçlü ve zayıf yönleri ile fırsat ve tehditleri hakkında fikir edinilmesi, Paydaşların hangi aşamada katkı sağlayacağını tespit edilmesi, paydaşların görüş, öneri ve beklentilerinin stratejik planlama sürecine dâhil edilmesi amaçlanmıştır.

Tablo 4. Paydaş Sınıflandırma ve Önceliklendirme Tablosu

PAYDAŞLAR	İÇ PAYDAŞ	DIŞ PAYDAŞ	ÖNCELİĞİ
Millî Eğitim Bakanlığı		x	1
Valilik		x	1
İl Millî Eğitim Müdürlüğü		x	1
Kaymakamlık		x	1
İlçe Millî Eğitim Müdürlüğü		x	1
Öğretmenler	x		1
Öğrenciler	x		1
Veliler	x		1
Okul Aile Birliği	x		1
Diğer Çalışanlar	x		1
Yerel Yönetimler		x	2
Güvenlik Güçleri (Emniyet, Jandarma)		x	2
Muhtarlık		x	2
Sivil Toplum Kuruluşları		x	2
Hayırseverler		x	2
İşletmeler		x	2
Sendikalar		x	2
Üniversiteler		x	2
Basın ve Medya Kuruluşları		x	3

Paydaş anketlerine ilişkin ortaya çıkan temel sonuçlar şu şekildedir:

Öğrenci Anketi Sonuçları:

2024-2028 SP ÖĞRENCİ GÖRÜŞ VE DEĞERLENDİRME ANKETİ SONUÇLARI		Yüzde Oranı
1	Öğretmenlerimle ihtiyaç duyduğumda rahatlıkla görüşebilirim.	75
2	Okul yöneticiler ile ihtiyaç duyduğumda rahatlıkla konuşabiliyorum.	62
3	Okulun rehberlik servisinden yeterince yararlanabiliyorum.	58
4	Okula ilettiğimiz öneri ve isteklerimiz dikkate alınır.	28
5	Okulda kendimi güvende hissediyorum.	65
6	Okulda öğrencilerle ilgili alınan kararlarda bizlerin görüşleri alınır.	36
7	Öğretmenler yeniliğe açık olarak derslerin işlenişinde çeşitli yöntemler kullanmaktadır.	57
8	Derslerde konuya göre uygun araç gereçler kullanılmaktadır.	72
9	Teneffüslerde ihtiyaçlarımı giderebiliyorum.	49
10	Okulun içi ve dışı temizdir.	64
11	Okulun binası ve diğer fiziki mekânlar yeterlidir.	59
12	Okul kantininde satılan malzemeler sağlıklı ve güvenlidir.	23
13	Okulumuzda yeterli miktarda sanatsal ve kültürel faaliyetler düzenlenmektedir.	49

Öğretmen Anketi Sonuçları:

2024-2028 SP ÖĞRETMEN GÖRÜŞ VE DEĞERLENDİRME ANKETİ SONUÇLARI		Yüzde Oranı
1	Okulumuzda alınan kararlar, çalışanların katılımıyla alınır.	39
2	Kurumdaki tüm duyurular çalışanlara zamanında iletilir.	70
3	Her türlü ödüllendirmede adil olma, tarafsızlık ve objektiflik esastır.	35
4	Kendimi, okulun değerli bir üyesi olarak görürüm.	52
5	Çalıştığım okul bana kendimi geliştirme imkânı tanımaktadır.	53
6	Okul, teknik araç ve gereç yönünden yeterli donanıma sahiptir.	59
7	Okulda çalışanlara yönelik sosyal ve kültürel faaliyetler düzenlenir.	54
8	Okulumuzda yerelde ve toplum üzerinde olumlu etki bırakacak çalışmalar yapmaktadır.	63
9	Yöneticilerimiz, yaratıcı ve yenilikçi düşüncelerin üretilmesini teşvik etmektedir.	52
11	Yöneticiler, okulun vizyonunu, stratejilerini, iyileştirmeye açık alanlarını vs. çalışanlarla paylaşır.	62
11	Okulumuzda sadece öğretmenlerin kullanımına tahsis edilmiş yerler yeterlidir	66
12	Alanıma ilişkin yenilik ve gelişmeleri takip eder ve kendimi güncellerim.	75

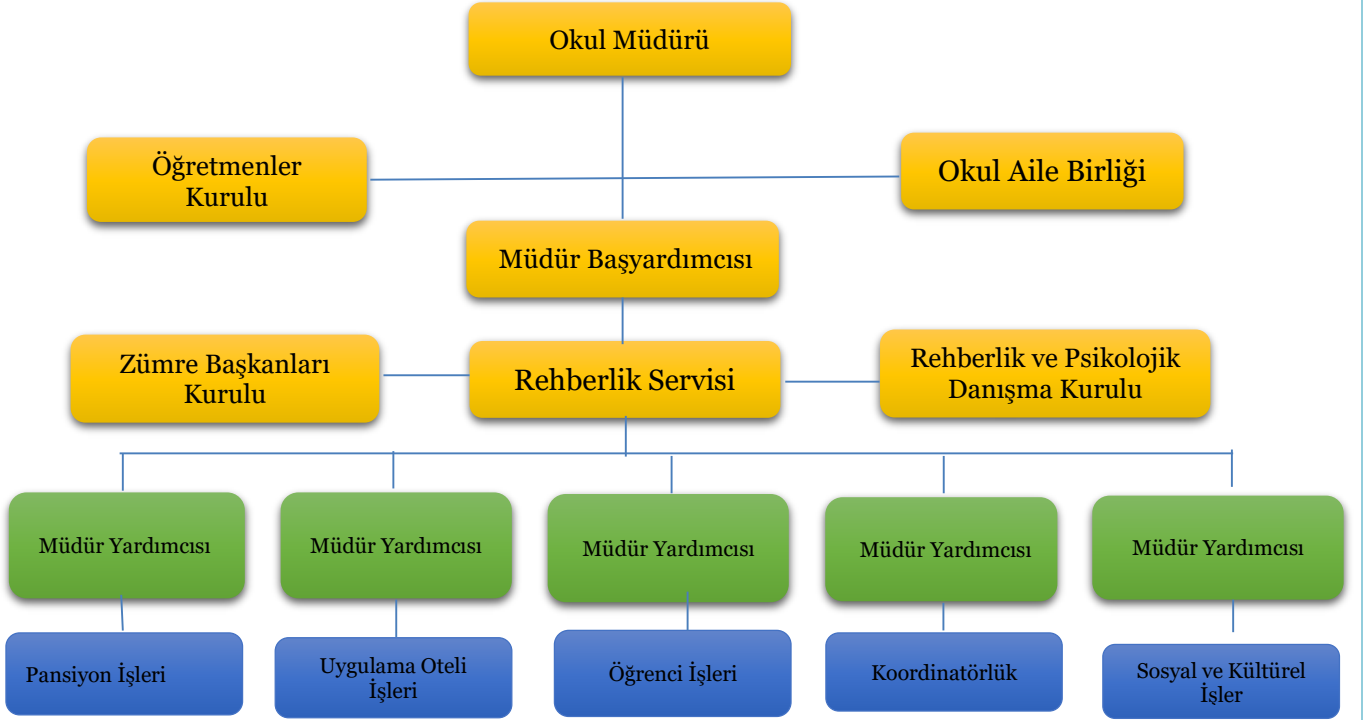
Veli Anketi Sonuçları:

2024-2028 SP VELİ GÖRÜŞ VE DEĞERLENDİRME ANKETİ SONUÇLARI		Yüzde Oranı
1	İhtiyaç duyduğumda okul çalışanlarıyla rahatlıkla görüşebiliyorum.	86
2	Bizi ilgilendiren okul duyurularını zamanında öğreniyorum.	86
3	Öğrencimle ilgili konularda okulda rehberlik hizmeti alabiliyorum.	62
4	Okula ilettiğim istek ve şikâyetlerim dikkate alınıyor.	59
5	Öğretmenler yeniliğe açık olarak derslerin işlenişinde çeşitli yöntemler kullanmaktadır.	63
6	Okulda yabancı kişilere karşı güvenlik önlemleri alınmaktadır.	59
7	Okulda bizleri ilgilendiren kararlarda görüşlerimiz dikkate alınır.	59
8	E-Okul Veli Bilgilendirme Sistemi ile okulun internet sayfasını düzenli olarak takip ediyorum.	80
9	Okulda öğrencim olumlu bir kişilik kazabilmektedir.	53
10	Okul, teknik araç ve gereç yönünden yeterli donanıma sahiptir.	67
11	Okul her zaman temiz ve bakımlıdır.	59
12	Okulun binası ve diğer fiziki mekânlar yeterlidir.	67
13	Okulumuzda yeterli miktarda sanatsal ve kültürel faaliyetler düzenlenmektedir.	52

2.7 Kuruluş İçi Analiz

Bu bölümde; teşkilat yapısı, insan kaynaklarının yetkinlik düzeyi, kurum kültürü, teknoloji ve bilişim altyapısı, fiziki ve mali kaynaklara ilişkin analizlere yer verilmiştir.

2.7.1 Teşkilat Şeması



2.7.2 İnsan Kaynakları

Bu bölümde; okulumuz personeline ilişkin nicel veriler ile personelin sahip olduğu niteliklerin analizi yapılmıştır.

Okulumuz Milli Eğitim Bakanlığı ile Kültür ve Turizm Bakanlığı Arasında Mesleki ve Teknik Eğitim İşbirliği Protokolü kapsamında hizmet veren bir proje okuludur. Kurumda görev yönetici ve öğretmenler Milli Eğitim Bakanlığına Bağlı Özel Program ve Proje Uygulayan Eğitim Kurumlarına Öğretmen ve Yönetici Atama Yönetmeliği doğrultusunda Bakanlığımız tarafından atanmaktadır. Bu kapsamda ihtiyacın karşılanamadığı durumlarda personel ihtiyacı Bursa Valiliği ya da Nilüfer Kaymakamlığı tarafından yapılan görevlendirmelerle karşılanmaktadır. Kurumumuzda son iki yıl içinde proje okulları atamaları nedeniyle isteğe bağlı atamalar yapılmış olup ayrılan 4 personelimiz emeklilik, 1 personelimiz idari soruşturma, 1 personelimiz ise isteğe bağlı olarak ayrılmıştır. Mevcut personelin kurumda ortalama çalışma süresi 6,4 yıldır.

Tablo 5. Kurum Norm Kadro Bilgileri Tablosu

Ünvan-Branş Adı	Norm	Mevcut	Sözleşmeli	İhtiyaç	Fazla
Müdür	1	1	0	0	0
Müdür Başyardımcısı	1	1	0	0	0
Müdür Yardımcısı	5	3	0	2	0
Biyoloji	1	0	0	1	0
Coğrafya	1	0	0	1	0
Din Kültürü Ve Ahlak Bilgisi	2	2	0	0	0
Türk Dili Ve Edebiyatı	2	2	0	0	0
Felsefe	1	0	0	1	0
Fizik	1	0	0	1	0
İngilizce	4	4	0	0	0
Kimya/Kimya Teknolojisi	1	0	0	1	0
Tarih	1	1	0	0	0
Almanca	2	1	0	1	0
Beden Eğitimi	1	1	0	0	0
Matematik	2	1	0	1	0
Rusça	3	1	0	2	0
Sağlık Bilgisi	1	0	0	1	0
Yiyecek İçecek Hizmetleri	9	6	0	3	0
Görsel Sanatlar	1	1	0	0	0
Rehberlik	1	1	0	0	0
Halkla İlişkiler ve Organizasyon Hizmetleri	0	1	0	0	1
Konaklama ve Seyahat Hizmetleri	6	1	0	5	0
TOPLAM	41	28	0	20	1

Tablo 6. Çalışanların Görev Dağılımı

Çalışanın Ünvanı	Görevleri
Okul /Kurum Müdürü	Müdür, milli eğitimin temel ilkelerine bağlı olarak, milli eğitimin genel amaçları ile kurumun amaçlarını gerçekleştirmek üzere tüm kaynakların etkili ve verimli kullanımından, ekip ruhu anlayışı ile yönetiminden ve temsilinden birinci derecede sorumlu eğitim-öğretim lideridir. Okul gelişiminin sürekliliğinden sorumludur.
Müdür Baş Yardımcısı	Okul müdürüne karşı sorumludur. Müdürün bulunmadığı zamanlarda müdüre vekâlet eder. Müdür başyardımcısı, eğitim-öğretim, yönetim, rehberlik ve denetim işlerinin planlı, düzenli ve amaçlara uygun olarak yürütülmesinden sorumludur.
Müdür Yardımcısı	Okul Müdürüne ve müdür başyardımcısına karşı sorumludur. Yönetim, eğitim-öğretim ve üretim işlerinin amaçlarına uygun olarak yürütülmesinden sorumludur.
Pansiyon Müdür Yardımcısı	Okul müdürüne karşı sorumludur. Yatılılık, bursluluk ve sosyal yardımlarla ilgili iş ve işlemleri yürütmekle sorumludur.
Teknik Müdür Yardımcısı	Okul müdürüne karşı sorumludur. Teknik müdür yardımcısı, müdür ve sayman ile birlikte döner sermaye işletmesi çalışmalarının tümünden sorumludur.
Koordinatör Müdür Yardımcısı	İşletmelerdeki mesleki eğitimde işyerlerinin belirlenmesi, eğitimin planlanması, koordinasyonu, uygulanması ve izlenmesi ile okulun araştırma-geliştirme çalışmalarını yürütmek amacıyla atölye ve laboratuvar öğretmenleri arasından görevlendirilir.
Atölye ve Bölüm Şefleri	Alan şefleri okul müdürü, müdür başyardımcısı, teknik müdür yardımcısı ve müdür yardımcısına karşı sorumludur. Alanlarının eğitim öğretim ve üretim işlerini planlama, yürütme, koordine etme ve kontrol işlemlerinden sorumludur. Atölye ve Laboratuvar şefleri, sorumluluklarına verilen birimleri yönetirler.
Öğretmenler	Okul müdürüne, müdür baş yardımcısına, müdür yardımcılara, görev yaptığı alandaki alan, atölye ve laboratuvar şeflerine karşı sorumludur. Toplumsal kalkınmada bireyin gelişmesine katkı sağlamak üzere çalışmalarını yürütür. Sınıf düzeninden ve yönetiminden sorumludur. Eğitim-öğretimin gerektirdiği fiziksel ve psikolojik ortamı sağlar. Öğrencilere sevgi ve şefkatle yaklaşır. Kişisel sorunlarını sınıfa yansıtılmaya

	özen gösterir. İzleyeceği programı, yöntem ve teknikleri öğrenciye açıklar. Öğrencilerin araştırarak, yaparak ve yaşayarak öğrenmelerini sağlayacak çağdaş eğitim-öğretim teknikleriyle teknolojik kaynakları kullanır. Öğretmenler görevlerini, Türk Milli Eğitiminin genel amaçlarına ve temel ilkelerine uygun olarak ilgili mevzuat hükümleri doğrultusunda yapmakla yükümlüdür. Öğretmenler, kurumun her tür ve seviyedeki eğitim-öğretim ve üretim çalışmalarında görevli olup bu görevlerin yerine getirilmesinden sorumludurlar.
Yönetim İşleri ve Büro Memuru	Okul müdürü, müdür başyardımcısı, müdür yardımcılara karşı sorumludurlar. Eğitim öğretim ve yönetimle ilgili okul yöneticilerinin vereceği görevleri yerine getirirler.
Yardımcı Hizmetler Personeli	Okul müdürü, müdür başyardımcısı, müdür yardımcılara karşı sorumludurlar. Yardımcı hizmetler ile ilgili okul yöneticilerinin vereceği görevleri yerine getirirler.

Tablo 7. İdari Personelin Hizmet Süresine İlişkin Bilgiler

Hizmet Süreleri	2024 Yıl İtibarıyla	
	Kişi Sayısı	%
1-4 Yıl	0	%0
5-6 Yıl	0	%0
7-10 Yıl	0	%0
10.....Üzeri	6	%100

Tablo 8. Öğretmenlerin Hizmet Süreleri (Yıl İtibarıyla)

Hizmet Süreleri	Kadın	Erkek	Toplam
1-3 Yıl	0	0	0
4-6 Yıl	0	0	0
7-10 Yıl	2	3	5
11-15 Yıl	3	2	5
16-20	1	3	4
20 ve üzeri	10	6	16

Tablo 9. Kurumdaki Mevcut Hizmetli/ Memur Sayısı

	Görevi	Erkek	Kadın	Eğitim Durumu	Toplam
1	Sayman	1	0	Lisans	1
2	Memur	1	0	Ön Lisans	1
3	Hizmetli	0	4	Lise	4
4	Aşçı	2	1	Ön Lisans	3
5	Usta Öğretici	2	1	Lise	3
6	Usta Öğretici	2	3	Ön Lisans	4

Tablo 10. Okul/Kurum Rehberlik Hizmetleri

Mevcut Kapasite				Mevcut Kapasite Kullanımı ve Performans					
Psikolojik Danışman Norm Sayısı	Görev Yapan Psikolojik Danışman Sayısı	İhtiyaç Duyulan Psikolojik Danışman Sayısı	Görüşme Odası Sayısı	Danışmanlık Hizmeti Alan			Rehberlik Hizmetleri ile İlgili Düzenlenen Eğitim/Paylaşım Toplantısı vb. Faaliyet Sayısı		
				Öğrenci Sayısı	Öğretmen Sayısı	Veli Sayısı	Öğretmenlere Yönelik	Öğrencilere Yönelik	Velilere Yönelik
1	1	0	1	311	11	155	5	9	2

Tablo 11. Personel Ödül/Ceza Bilgileri

Ödül / Ceza Bilgileri	2023-2024		Toplam
	Kadın	Erkek	
Başarı Belgesi	12	10	22
Üstün Başarı Belgesi	2	2	4
Ödül	1	1	2
Ceza Alan Personel Sayısı	0	1	1

2.7.3 Teknolojik Düzey

Okulumuzun teknolojik altyapısı ve teknolojiyi kullanabilme düzeyine ilişkin analizi yapılmıştır. Eğitimde yeni teknolojilerin kullanılması ve yaygınlaştırılmasına yönelik olarak bütün okulların internet erişimine kavuşması, bilgisayar başına düşen öğrenci sayısı göstergesinin hızla iyileştirilmesi, bilgi çağında eğitim gereklerinin yerine getirilmesine yönelik kampanyaların yürütülmesi ve FATİH Projesi olumlu gelişmelerdir. Donanım kadar önemli olan yazılımların da hızla devreye konulması elbette kaçınılmazdır. Özellikle Konaklama ve Seyahat Hizmetleri alanı müfredat programına uygun yazılımların güncellenmesi gerekmektedir. Okulumuzun tüm resmi yazışmaları Doküman Yönetim Sistemi üzerinden elektronik olarak yapılmaktadır. Ayrıca ders programları, personel ücret ve maaş işlemleri, personel özlük işlemleri, öğrenci işleri, personel ve öğrenci SGK işlemleri elektronik ortamda yürütülmektedir.

Tablo 12. Teknolojik Araç-Gereç Durumu

Araç-Gereçler	Mevcut Durum	İhtiyaç
Akıllı Tahta Sayısı	33	0
Masaüstü Bilgisayar Sayısı	39	0
Taşınabilir Bilgisayar Sayısı	17	0
Projeksiyon Sayısı	2	0
Tarayıcı	5	0
Yazıcı Sayısı	12	0
Fotokopi Makinası Sayısı	3	0
Tablet	1	0
Fotoğraf Makinesi	1	0
Kamera	1	0
Buzdolabı	5	0
Bulaşık Makinesi	5	0
Fırın	18	0
Ocak	16	0
Hamur Karma Makinesi	0	1
Soğuk Hava Deposu	1	1
Jenaratör	0	1

Tablo 13. Fiziki Mekân Durumu

Fiziki Mekân	Var	Yok	Adedi	İhtiyaç
Öğretmen Çalışma Odası	x		1	0
Derslik	x		13	0
İdari Oda	x		21	0
Öğretmenler Odası	x		1	0
Kütüphane	x		1	0
Rehberlik Servisi	x		1	0
Konferans Salonu	x		1	0
Spor Alanı	x		1	0
Toplantı Salonu	x		3	0
Kantin	x		1	0
Aşçılık ve Servis Atölyesi	x		5	0
Konaklama Hizmetleri Atölyesi	x		2	0
Seyahat Hizmetleri Atölyesi	x		2	0
Pansiyon	x		1	0
Uygulama Oteli	x		1	0
Yemekhane	x		1	0
Kapalı Spor Salonu		x		1
İbadethane	x		1	
Revir	x		1	0

2.7.4 Mali Kaynaklar

Türk Millî Eğitimi'nde kaynakların yatırıma yönlendirilme zorunluluğu yanında, çeşitli sebeplerle kaynakların etkin ve verimli kullanılmaması sorunlarının da yaşandığı bilinmektedir. Son yıllarda, nüfus artış hızının azalmasına rağmen göç olgusu, yaşanan doğal afetlerden ötürü yeni okul yapımı ve afet öncesi hazırlıkları kapsamında okul güçlendirme ve dönüşümleri Bakanlık kaynaklarının önemli bir kısmının bina yapımına harcanmasına neden olmaktadır. Merkezi yönetim bütçe uygulamasına geçilmesiyle, bütçe sistemi uluslararası standartlara uygun bir kapsama kavuşurken çok yıllık bütçeleme sisteminin bütçe sistemine entegre edilmesiyle de, daha saydam ve öngörülebilir bir bütçe politikası uygulamaya konulmaktadır. Okulumuzun genel bütçe ödenekleri harcama yetkilisi ve gerçekleştirme görevlisi yöneticilerin sorumluluğunda ihale komisyonu aracılığıyla kullanılmaktadır. Okul aile birliği gelirleri birlik yönetim kurulu kararlarıyla harcanmaktadır. Döner Sermaye gelirleri harcama yetkilisi ve gerçekleştirme görevlisi olarak görevlendirilmiş yöneticiler ve muhasebe saymanı sorumluluğundadır. Okul/Kurumun mali kaynak analizi aşağıda belirtilmiştir.

Tablo 14. Kaynak Tablosu

Kaynaklar	2023	2024	2025	2026	2027	2028
Genel Bütçe	656.000	950.000	1.300.000	1.500.000	1.650.000	1.800.000
Okul Aile Birliği	249.000	380.000	500.000	650.000	780.000	900.000
Kira Gelirleri	26.694	100.000	140.000	190.000	250.000	300.000
Döner Sermaye	8.984.742	15.000.000	20.000.000	26.000.000	34.000.000	40.000.000
Dış Kaynak/Projeler	45.000	70.000	120.000	180.000	250.000	320.000
Diğer	0	0	0	0	0	0
TOPLAM	9.961.436	16.500.000	22.060.000	31.520.000	36.930.000	43.320.000

Tablo 15. Gelir-Gider Tablosu

YILLAR	2021		2022		2023	
HARCAMA KALEMLERİ	GELİR	GİDER	GELİR	GİDER	GELİR	GİDER
Temizlik		17.800		22.000		39.750
Küçük Onarım		102.500		156.000		217.550
Bilgisayar Harcamaları		38.000		44.000		105.000
Büro Makinaları Harcamaları		9.500		11.000		15.000
Telefon	476.000	2.900	611.000	3.450	931.900	5.600
Sosyal Faaliyetler		19.750		23.000		32.000
Kırtasiye		32.700		39.500		56.000
Elektrik-Su-Doğalgaz		252.850		312.050		461.000
GENEL TOPLAM		476.000		611.000		931.900

2.7.5 İstatistik Veriler

Tablo 16. Öğrenci Sayılarına İlişkin Veriler Tablosu

Yıllar	Öğrenci Sayıları							
	Kız	Erkek	Toplam	Sınıf Sayısı	En Az Mevcutlu Sınıf Öğrenci Sayısı	En Çok Mevcutlu Sınıf Öğrenci Sayısı	Sınıf Mevcudu Ortalaması	Kaynaştırma Öğrenci Sayısı
2021	156	195	351	13	8	30	27	4
2022	161	183	344	13	8	30	26	5
2023	150	172	322	12	8	30	27	3

Tablo 17. Öğrenci Kursları

Yıllar	Dersler	Öğrenci Sayısı	Öğretmen Sayısı
2021	İngilizce	36	2
	Rusça	20	1
2022	İngilizce	34	2
	Almanca	16	1
	Rusça	19	1
2023	İngilizce	38	2
	Almanca	12	1
	Rusça	18	1

Tablo 18. Öğrenci Akademik Başarı Verileri

Yıllar	Sınıfa Doğrudan Geçen Öğrenci Oranı	Sınıf Tekrarı Yapan Öğrenci Oranı	Toplam Öğrenci Sayısı
2021	%99,56	2	351
2022	%99,20	3	344
2023	%99,69	1	322

Tablo 19. Sosyal ve Kültürüel Faaliyetler Tablosu

Yıllar	Sosyal Faaliyet Sayısı							Katılımcı Sayısı		
	Tören	Seminer	Gezi	Konferans	Sergi	Yarışma	Kariyer Günü	Öğrenci	Öğretmen	Veli
2021	13	11	1	13	4	8	3	311	27	156
2022	11	14	3	14	6	7	2	319	24	164
2023	14	13	5	12	5	9	5	308	25	149

Tablo 20. Sportif Faaliyetler Tablosu

Yıllar	Sportif Faaliyet Sayıları								Lisanlı Öğrenci Sayısı	Görevli Öğretmen
	Voleybol	Futbol	Futsal	Basketbol	Atletizm	Tırmanma	Masa Tenisi	Satranç		
2021	2	3	2	2	2	2	3	2	74	3
2022	3	2	3	1	2	1	4	2	81	2
2023	3	3	2	2	3	0	4	4	79	4

Tablo 21. Öğrenci Devamsızlık Verileri Tablosu

Yıllar	Devamsızlık Ortalaması (Gün)	Devamsızlıktan Başarısız Öğrenci Sayısı	Sürekli Devamsız Öğrenci Sayısı	Bir Önceki Yıldan Devamı Sağlanan Öğrenci Sayısı
2021	25	7	3	1
2022	21	5	2	2
2023	27	6	3	1

Tablo 22. Sosyal Kulüpler

Yıllar	Kulüp Sayısı	Faaliyet Sayısı	Toplum Hizmeti Sayısı	Sosyal Sorumluluk Sayısı
2021	10	56	10	7
2022	10	61	11	6
2023	11	64	18	11

2.8 Çevre Analizi (PESTLE)

Çevre analiziyle okul/kurum üzerinde etkili olan veya olabilecek politik, ekonomik, sosyo-kültürel, teknolojik, yasal çevresel dış etkenlerin tespit edilmesi amaçlanmıştır.

Tablo 23. PESTLE Analiz Tablosu

Politik-Yasal etkenler	Ekonomik etkenler
<ul style="list-style-type: none">• Kalkınma Planı ve Orta Vadeli Program,• Bakanlık, il ve ilçe stratejik planlarının incelenmesi,• MEB Mevzuatı• Yasal yükümlülüklerin belirlenmesi,• Oluşturulması gereken kurul ve komisyonlar,• Okul/kurum çevresindeki politik durum.	<ul style="list-style-type: none">• Okul/kurumun bulunduğu çevrenin genel gelir durumu,• İş kapasitesi,• Okul/kurumun gelirini arttırıcı unsurlar,• Okul/kurumun giderlerini arttıran unsurlar,• Tasarruf sağlama imkânları,• İşsizlik durumu,• Mal-ürün ve hizmet satın alma imkânları,• Kullanılabilir bütçe
Sosyokültürel etkenler	Teknolojik etkenler
<ul style="list-style-type: none">• Kariyer beklentileri,• Ailelerin ve öğrencilerin bilinçlenmeleri,• Aile yapısındaki değişimler (geniş aileden çekirdek aileye geçiş, erken yaşta evlenme vs.),• Nüfus artışı,• Göç,• Nüfusun yaş gruplarına göre dağılımı,• Hayat beklentilerindeki değişimler (Hızlı para kazanma hırısı, lüks yaşama düşkünlük, kırsal alanda kentsel yaşam),• Beslenme alışkanlıkları,• Değerler, mesleki etik kuralları vb.	<ul style="list-style-type: none">• Okul/kurumun teknoloji kullanım durumu• e- Devlet uygulamaları,• Dijital Platformlar üzerinden uzaktan eğitim imkânları,• Okul/kurumun sahip olmadığı teknolojik araçlar• Personelin ve öğrencilerin teknoloji kullanım kapasiteleri,• Personelin ve öğrencilerin sahip olduğu teknolojik araçlar,• Teknoloji alanındaki gelişmeler• Teknolojinin eğitimde kullanımı
Çevresel Etkenler	
<ul style="list-style-type: none">• Hava ve su kirlenmesi,• Toprak yapısı,• Bitki örtüsü,• Doğal kaynakların korunması için yapılan çalışmalar,• Çevrede yoğunluk gösteren hastalıklar,• Doğal afetler (deprem kuşağında bulunma, Covid 19, kene vakaları vb.)	

2.9 Güçlü ve Zayıf Yönler ile Fırsatlar ve Tehditler (GZFT) Analizi

Okul/kurumun güçlü ve zayıf yönleri ile okul/kurum dışında oluşabilecek fırsatlar ve tehditler belirlenmiştir.

Tablo 24. GZFT Analizi

İç Çevre	
Güçlü Yönler	Zayıf Yönler
Öğrencilerin teknolojik gelişmelere hızlı uyum sağlayabilmesi.	Öğrencilerin hedefsiz ve ilgisiz olması.
Alanlara yönlendirilen öğrencilerin atölye derslerinde daha istekli olması.	Öğrencilerin devamsızlık oranının yüksek olması.
Tecrübeli bir öğretim kadrosunun bulunması.	Öğrencilerin istekleri dışındaki faktörler dışında okulumuza kayıt yaptırmış olmaları.
Öğretmen ihtiyacının bulunmaması, oluşması halinde ihtiyaçların hızlı bir şekilde giderilmesi.	Farklı kültürlerden gelen öğrenci profili.
Okulumuzun atama dönemlerinde tercih edilen bir kurum olması.	Başarısız öğrencilerin destekleme kurslarına ilgisiz kalması.
Çalışanların güler yüzlü ve ilgili olması.	Yükseköğretimi hedefleyen öğrenci sayısının azlığı.
Okulun eğitim sunduğu sektörde çalışan velilerin bulunması.	Öğrencilerin elektronik iletişim araçlarına bağımlılığı.
SMS Bilgilendirme sisteminin aktif bir biçimde kullanılması.	Öğretmenlerin teknolojik gelişmelere hızlı uyum sağlayamaması.
Okul kapasitemizin ve fiziki mekanlarımızın standartlarla uyumlu olması.	Personelin motivasyon eksikliği.
Okulun şehrim karmaşasından ve dış unsurların müdahalesinden uzak olması.	Öğretmenlerin kendilerini geliştirmedeki isteksizliği.
Eğitim öğretim, pansiyon ve uygulama otelinin aynı yerleşke içinde bulunması.	Öğretmenler arasında düzenlenen sosyal ve kültürel etkinlik sayılarının ve katılımın az olması.
Okulun birimlerinin temiz ve düzenli olması.	Çalışanların kalite çalışmalarını gereksiz görmesi.
Güvenlik zafiyetinin bulunmaması.	Çalışanların yeterince ödüllendirilmemesi.
Pansiyonumuzun bulunması.	Memur ve hizmetli personel sayısının yetersiz olması.
Uygulama otelimizin bulunması.	Personelin yetki ve sorumluluklarını tam anlamıyla bilmemesi.
Teknolojik alt yapının güçlü olması.	Velilerin okula ve öğrencilerine ilgisiz kalması.
Atölye donanımlarının standartlara uygun olması.	Anne ve babası ayrı öğrenci sayısının çokluğu.
Donanım ihtiyaçlarının hızlıca giderilmesi, eskiyen teknolojilerin sürekli güncellenmesi.	Okulunun kapalı spor salonu bulunmaması.
Mali kaynakların profesyonelce yönetimi.	Okula toplu ulaşım imkanlarının yeterli olmaması.
İhtiyaçların önceliklendirilerek hızla giderilmesi.	Engellilerin ulaşılabilirliği ile ilgili eksiklikler.
Döner sermaye çalışmalarının etkin olması.	İş güvenliği eksiklerinin bütçe yetersizliğinden giderilememesi.

Tecrübeli bir idari kadronun bulunması.	Öğrenci sıralarının kalitesizliği nedeniyle sürekli tamire ihtiyaç duyulması.
Sistemli ve disiplinli bir okul olmamız.	Okul Aile Birliği bütçesini oluşturan mali kaynakların yetersiz olması.
Yöneticilerin öğretmenlerin yanında ve destekleyici olması	Genel bütçe ödeneklerinin yetersiz kalması.
Kurumsal başarıyı arttırmak için projelerin uygulanması.	Başarıların yeterince takdir edilmemesi.
İşletmelerle kurulan güçlü diyaloglar.	Yönetim-öğretmen-veli işbirliğinin istenen düzeyde gerçekleşmemesi.
Kurum içi iletişimin güçlü olması	Çalışan ile çalışmayan arasındaki ayırımın yeterli seviyede yapılmaması.
Velilere yönelik düzenlenen bilgilendirme ve seminer çalışmaları.	Çalışmayan personele karşı disiplin hükümlerinin uygulanmaması.
SMS, internet vb. online sistemlerin etkin bir şekilde kullanılması.	Bireysel veli görüşmelerinin istenen düzeyde gerçekleşmemesi.
Tanınan ve bilinirliği yüksek bir kurum olmamız.	Çalışanlar arasında yaşanan iletişim kazaları.
Rehberlik hizmetlerinin etkili bir şekilde yürütülmesi.	Veli toplantılarına yeterli katılım sağlanamaması.
Öğrencilerin okula uyum sürecini hızlandıran oryantasyon eğitimi.	Sürekli telefon numarası değiştiren velilerin iletişim bilgilerini zamanında güncellenmemesi.
Beyaz Bayrak, Beslenme Dostu Okul olmamız.	

Dış Çevre

Fırsatlar	Tehditler
Mesleki ve Teknik Eğitimi destekleyici düzenlemelerin yapılması.	Eğitim politikaları üzerinde yaşanan kararsızlıklar.
MEB ve Kültür Turizm Bakanlığı arasında imzalanan iş birliği protokolü.	Eğitim politikalarının yaşanan bürokratik değişimlerden çok kolay etkilenmesi.
Yerel yönetimlerin kurumuza katkılarının artması.	Ailelerin ekonomik durumlarının zayıf olması.
Bursa' da artan otel sayısının istihdama yansıyan olumlu etkisi.	Kültürel ve tarihi mirasa yeterince sahip çıkılmaması.
Bursa' nın turizm gelirlerinin artması.	Turizm sektöründeki uzun çalışma saatleri.
Sektör aktörlerinin işbirliğine ve desteğe açık olması.	Turim sektöründe çalışan ara eleman ücretlerinin düşük olması.
Bakanlığımızın eğitime ayırdığı bütçenin giderek artması.	Ailelerin eğitim öğretime harcadıkları bütçeyi azaltması.
Hayırseverlerin eğitim kurumlarına olan desteğinin artması.	Parçalanmış ailelerin çocuklar üzerindeki baskısı.
Yaşadığımız ilçenin alt yapı sorununun bulunmaması.	Suç oranı, şiddet eğilimi ve madde bağımlılığında yaşanan artışlar.
Bulduğumuz çevrenin nüfus yoğunluğunun az olması.	Ailelerin duygusal açıdan desteklenememesi.
İlimizin tarihi ve kültürel değerler bakımından zengin bir dokuya sahip olması.	Öğretmenlik mesleğinin yaşadığı itibar kayıpları.
Yeni eğitim öğretim ortamlarının teknolojinin imkanlarından faydalanılarak hazırlanması.	Ailelerin eğitim öğretimi destekleyici etkinliklere sıcak yaklaşmaması.
Elde edilen bilginin erişilebilirliğinin ve kullanılabilirliğinin yaygınlaşması.	Teknolojik gelişmelerin ve kontrolsüz bilişim araçlarının öğrenciler üzerindeki olumsuz etkisi.

Eğitimde kullanılan teknolojik materyallerin geliştirilmesi ve güncellenmesi yürütülen olumlu çalışmalar.	Sosyal ağların öğrencileri ahlaki yönden tehdit etmesi.
Otoriter yönetim anlayışından uzaklaşarak daha katılımcı bir yönetim anlayışına geçiş döneminin yaşanması.	Cep telefonu kullanımının bağımlılık seviyelerine ulaşması.
Kurumsal ve bireysel performansların ölçülmesine yönelik yapılan düzenlemeler.	Çok sık yaşanan mevzuat değişiklikleri.
Uludağ'ın ekolojik yapısının turist potansiyelini olumlu yönde etkilemesi	Eğitim politikalarına sendikaların aşırı ve olumsuz müdahalesi.
Coğrafi konum olarak avantajlı bir yerde bulunmamız.	Eğitim personelini koruyucu ve üzerindeki baskıyı azaltıcı yasal düzenlemelerin eksik olması.
	Öğretim programlarının ve haftalık zaman çizelgesinin yoğunluğu.
	Okullar arasındaki farkların giderilememesi.
	Çevre kirliliği oranının giderek artması.
	Büyük kent olmanın yarattığı ulaşım problemleri.
	Bursa'nın yeşil kimliğinden giderek uzaklaşması.

2.10 Tespit ve İhtiyaçların Belirlenmesi

Tespitler ve sorun alanları önceki bölümlerde verilen durum analizi aşamalarında öne çıkan, durum analizini özetleyebilecek türde ifadelerden oluşmaktadır. İhtiyaçlar ise bu tespitler ve sorun alanları dikkate alındığında ortaya çıkan ihtiyaçları ve gelişim alanlarını ortaya koymaktadır. Durum analizinde yer alan her bir bölümde yapılan analizler sonucunda belirlenmiş olan tespitler ve ihtiyaçlardan yola çıkılarak Müdürlüğümüzün stratejik planının mimarisi oluşturulmuştur. Tespit ve ihtiyaçlar Tablo 25'de belirtilmiştir.

Tablo 25. Tespitler ve İhtiyaçlar

1.TEMA: EĞİTİM VE ÖĞRETİME ERİŞİM	
1	Öğrenci devamsızlık oranları
2	Eğitim öğretimden erken ayrılma oranları
3	Öğrencilere yönelik okula uyum ve oryantasyon eğitimleri
4	Okulumuzun sosyal, sportif ve sanatsal faaliyet alanları
5	Sosyal sorumluluk projelerine katılım
6	Destekleme ve yetiştirme kurslarına katılan öğrenci sayıları
2.TEMA: EĞİTİM VE ÖĞRETİMDE KALİTE	
1	Öğrencilerin yılsonu başarı puan ortalamaları
2	Yabancı dil eğitimi ve yeterliliği
3	Öğrenci başına okunan kitap sayısı
4	Beceri eğitimi sonunda işletme memnuniyet oranları
5	Beceri eğitimi sonunda öğrenci memnuniyet oranları
6	Buluş, patent, faydalı model sayıları

7	Yüksek öğrenime geçiş sayıları
8	Eğitsel, mesleki, sosyal ve kişisel rehberlik hizmetleri.
9	Sektör ve işgücü piyasasının taleplerine uyum.
10	Sektör ile işbirliği protokolleri.
11	Alan öğretmenlerin sektörle ilgili özel alan bilgisi.
12	İşletmelerde beceri eğitimi, iş yerinde mesleki eğitim çalışmaları.
13	Kariyer rehberliğine ilişkin çalışmalar.

3.TEMA: KURUMSAL KAPASİTE

1	İyileştirilen fizik mekan sayıları
2	Sektörle işbirliği kapsamında yenilenen atölye sayıları
3	Okul sağlığı ve hijyen faaliyetleri
4	Alt yapı eksikliği bulunan birimler ve kapasite arttırımı
5	Okul bütçesinin etkin ve verimli kullanımı.
6	Yönetici ve öğretmenlerin hizmet içi eğitimlere katılma oranı
7	Atölye öğretmenlerinin iş başında eğitimlere katılımları
8	Hizmet standartları.
9	Döner sermaye çalışmalarının ürün ve hizmet çeşitliliği
10	Döner sermaye çalışmalarına sektör katkısı
11	Döner sermaye çalışmalarında görev alan öğretmen ve öğrebeci sayıları
12	Donatım ve teknolojik alt yapının bakım onarımı.

3.BÖLÜM

GELECEĞE BAKIŞ

3. GELECEĐE BAKIŐ

3.1 Misyon

MİSYONUMUZ

Mutlu, donanımlı, dünyanın deđişimine ve gelişimine katkı sağlayacak şekilde donanmış bireyler yetiştirmek için verimli ve nitelikli mesleki eğitim öğretim hizmetlerini, demokratik, katılımcı ve insan odaklı yaklaşımlarla sunmak.

3.2 Vizyon

VİZYONUMUZ

Sektöründe eğitim öğretimde örnek alınan, topluma öncülük eden, çevreci, kaliteli, geleceđe ışık tutan lider bir kurum olmak.

3.3 Temel Deđerler

TEMEL DEĐERLERİMİZ

- 1-Açık ve dürüst iletişim
- 2-Her çalışana deđer verme, eşit fırsat tanıma
- 3-Planlı ve koordineli çalışma anlayışı
- 4-Problemin deđil çözümün bir parçası olma
- 5-Öğrenmeyi öğrenme
- 6-Deđişim ve gelişimin önemine inanma
- 7-Karar almada katılım ve şeffaflık
- 8-Saygı, sevgi ve hoşgörü anlayışı
- 9-Yaratıcılığı destekleme
- 10-Başarının teşvik ve ödüllendirilmesi
- 11-Ekip çalışması
- 12-Sürdürülebilir başarıya destekleme
- 13-Tasarrufun ve yenilenebilir enerjinin önemine inanma
- 14-Mesleki ve etik kurallarını benimsemiş öğrenmenin önemine inanma
- 15-Paydaş memnuniyetinin önemine inanma

3.4 Amaç, Hedef ve Performans Göstergesi ile Stratejiler

TEMA	EĞİTİM-ÖĞRETİME ERİŞİM ve KATILIM								
Amaç 1	Öğrencilerin eğitim ve öğretime etkin katılımlarıyla süreci tamamlamalarını sağlamak.								
Hedef 1.1	Öğrencilerin okula erişim, devam ve okulu tamamlama oranları artırılacaktır.								
Performans Göstergeleri	Hedef Etkisi	Başlangıç Değeri	2024	2025	2026	2027	2028	İzleme Sıklığı	Rapor Sıklığı
PG 1.1.1 Bir eğitim ve öğretim yılında devamsızlık süresi 20 günden (mazeretli ve mazeretsiz) fazla olan öğrenci oranı (%)	30	2,48	2,20	2	1,8	1,5	1	6 ay	6 ay
PG 1.1.2 Bir eğitim ve öğretim yılında sınıf tekrar eden öğrenci oranı (%)	15	1,95	1,5	1,2	1	0,6	0,3	6 ay	6 ay
PG 1.1.3 Bir eğitim ve öğretim yılında örgün eğitimden ayrılan öğrenci oranı (%)	15	2,1	1,8	1,5	1,2	0,8	0,5	6 ay	6 ay
PG 1.1.4 Okula kayıt olanların mezun olma oranı (%)	10	87	90	95	100	100	100	6 ay	6 ay
PG1.1.5. Bir eğitim ve öğretim yılında destekleme ve yetiştirme kurslarına kayıt yaptıran öğrenci oranı (%)	20	0	10	15	20	25	30	6 ay	6 ay
PG1.1.6. Destekleme ve yetiştirme kurslarındaki toplam ders saatinin 1/5'ine devam etmeyen öğrenci oranı (%)	10	-	10	8	7	6	5	6 ay	6 ay
Koordinatör Birim	Öğrenci İşleri (Okul Yönetimi)								
İş birliği Yapılacak Birimler	Rehberlik Servisi, Sınıf Öğretmenleri								
Riskler	Ailelerin ortaöğretime geçişte öğrenci üzerindeki baskısı Öğrencilerin okula devamının sağlanması hususunda okul-aile işbirliğinin yetersiz kalması Öğrenme kayıplarının telafi edilmesi amacıyla düzenlenen mekanizmaların yetersiz kalması								
Stratejiler	S1. Öğrencilerin devamsızlık nedenleri belirlenecek, öğrenci ve veli iş birliğiyle bu nedenleri ortadan kaldırmaya yönelik çalışmalar yürütülecektir.								

	<p>S2. Öğrenci devamsızlığının olumsuz etkilerini azaltmaya yönelik eksik kazanımların giderilmesi, sosyal etkinlikler, uzaktan öğrenme olanaklarına ilişkin farkındalık çalışmaları gibi telafi tedbirleri alınacaktır.</p> <p>S3. Okul ortamının öğrenciler için cazip hale gelmesini sağlayacak sosyal, sportif vb. imkânlar artırılacaktır.</p> <p>S4. Sınıf tekrarı nedenleri araştırılarak buna yönelik önleyici tedbirler geliştirilecektir.</p> <p>S5. DYK kurslarına devamsızlık nedenleri araştırılarak devamsızlığı azaltacak çalışmalar yapılacaktır.</p> <p>S6. Öğrencilerin örgün eğitimden ayrılma nedenleri araştırılıp okul kaynaklı nedenlerin ortadan kaldırılmasına yönelik tedbirler alınacaktır.</p> <p>S7. Özel eğitim ihtiyacı olan öğrencilerin uygun alanda eğitim alabilmeleri için rehberlik ve yönlendirme faaliyetleri yapılacaktır.</p> <p>S8. Öğrencilerin okula, okul kültürüne ve eğitim alacakları alana uyumunu güçlendirmek için çalışmalar yürütülecektir.</p>
Maliyet Tahmini	750.000
Tespitler	<p>Destekleme ve Yetiştirme Kurslarında devamsızlık oranının ve kapanan kurs sayısının fazla olması</p> <p>Parçalanmış ailelerin öğrencilere yeterli ilgiliyi göstermemesi</p> <p>Öğrenme kayıplarını önlemeye yönelik mekanizmaların yetersiz kalması</p>
İhtiyaçlar	<p>Devamsızlığın önlenmesi ve öğrenme kayıplarının giderilmesi için rehberlik sisteminin geliştirilmesi</p> <p>Öğrenme kayıplarını telafi edecek güçlü bir organizasyona ihtiyaç duyulması</p>

TEMA	EĞİTİM-ÖĞRETİME ERİŞİM ve KATILIM								
Amaç 1	Öğrencilerin eğitim ve öğretime etkin katılımlarıyla süreci tamamlamalarını sağlamak.								
Hedef 1.2	Öğrencilerin ders dışı etkinliklere katılım oranları artırılabilecektir.								
Performans Göstergeleri	Hedef Etkisi	Başlangıç Değeri	2024	2025	2026	2027	2028	İzleme Sıklığı	Rapor Sıklığı
PG1.2.1. Bir eğitim ve öğretim yılında bilimsel, sosyal, kültürel, sanatsal ve sportif alanlarda kurum içi ve kurum dışı en az iki faaliyete katılan öğrenci oranı (%)	40	89	90	91	92	93	94	6 ay	6 ay
PG1.2.2. Bir eğitim ve öğretim yılında en az iki toplum hizmeti faaliyetine katılan öğrenci oranı (%)	30	45	50	55	60	65	70	6 ay	6 sy
PG1.2.3. Bir eğitim ve öğretim yılında yerel, ulusal ve uluslararası proje, yarışma vb. etkinliklere katılan öğrenci oranı (%)	30	65	68	70	72	74	76	6 ay	6 ay

Koordinatör Birim	Sosyal Etkinlikler Kurulu
İş birliği Yapılacak Birimler	Öğrenci Kulüpleri
Riskler	Eğitim ortamlarının öğrencilerin sosyal, sportif ve kültürel ihtiyaçlarını karşılamakta yetersiz olması
Stratejiler	<p>S1. Her bir öğrencinin bir kulüp faaliyetinde aktif olarak yer alması sağlanarak kulüp faaliyetlerinin etkinliği artırılabacaktır.</p> <p>S2. Öğrencilerin seviyelerine uygun olarak toplumsal sorunların çözümüne katkı sağlamak amacıyla afet ve acil durum, çevre, eğitim, spor, kültür ve turizm, sağlık ve sosyal hizmetler alanlarında toplum hizmeti faaliyetlerine katılımları artırılabacaktır.</p> <p>S3. Öğrencilerin yerel, ulusal ve uluslararası proje ve yarışmalara katılmaları teşvik edilecektir.</p> <p>S4. Okulda eğitimi verilen meslek alanlarının öğretim programı kazanımlarına uygun olarak kurum dışı etkinliklere katılım teşvik edilecektir.</p> <p>S5. Okulda oluşturulacak bilim kulübü aracılığıyla yerel düzeyde etkinliklerin düzenlenmesi sağlanacaktır.</p> <p>S6. Sektörle iş birliği içerisinde yürütülen bilimsel, sosyal, kültürel, sanatsal ve sportif alanlardaki faaliyetler artırılabacaktır.</p>
Maliyet Tahmini	1.750.000
Tespitler	Eğitim ortamlarının öğrencilerin sosyal, sportif ve kültürel ihtiyaçlarını karşılamakta yetersiz olması Öğrencilerin sosyal ve kültürel etkinliklere katılım için isteksiz olması
İhtiyaçlar	Eğitim ortamlarının sosyal etkinliklere cevap verecek şekilde geliştirilmesi ve buna yönelik finansmanın sağlanması Zaman çizelgesinde sosyal ve kültürel etkinliklere ayrılacak bir dilimin bulunması

TEMA	EĞİTİM-ÖĞRETİMDE KALİTE								
Amaç 2	Ulusal ve uluslararası alanda mesleki yeterliliği ile kabul gören, mesleki değerlere sahip, yaratıcı, yenilikçi, girişimci, üretken, ekonomiye değer katan ehil işgücü yetiştirilmesi sağlanacaktır.								
Hedef 2.1	Öğrencilerin genel derslerdeki başarı ortalamaları artırılabacaktır.								
Performans Göstergeleri	Hedefe Etkisi	Başlangıç Değeri	2024	2025	2026	2027	2028	İzleme Sıklığı	Rapor Sıklığı
PG2.1.1. Matematik dersi not ortalaması	20	57,96	59	60	61	62	63	6 ay	6 ay
PG2.1.2. Türk dili ve Edebiyatı dersi not ortalaması	20	63,19	64	65	66	67	68	6 ay	6 ay

PG2.1.3. Ortak dersler not ortalaması	20	66,97	68	69	70	71	72	6 ay	6 ay
PG2.1.4. Yabancı dil dersleri not ortalaması	20	73,76	75	76	77	78	79	6 ay	6 ay
PG2.1.5. Öğrenci başına okunan kitap ortalaması	20	2	2,5	3	3,5	4	4,5	6 ay	6 ay
Koordinatör Birim	Zümre Başkanları Kurulu								
İş birliği Yapılacak Birimler	Zümre Öğretmenleri, Rehberlik Servisi								
Riskler	Eğitimin süreç odaklı değil sonuç odaklı görülmesi Öğrencilerin genel bilgi derslerine karşı ön yargısı								
Stratejiler	<p>S1. Öğrencilerin genel derslerdeki kazanım eksiklikleri tespit edilerek destekleme ve yetiştirme kurslarıyla akademik yeterliklerinin artırılması sağlanacaktır.</p> <p>S2. Uzaktan eğitim videoları aracılığıyla öğrencilerin tamamlayıcı ve destekleyici eğitim almaları sağlanacaktır.</p> <p>S3. Okulda düzenlenen münazara, panel vb. etkinlikler vasıtasıyla öğrencilerin dili kullanma ve kendilerini ifade etme becerileri geliştirilecektir.</p> <p>S4. Öğrencilerin kitap okumasını teşvik etmek için etkinlikler düzenlenecektir.</p> <p>S5. Okul içinde makale, kompozisyon yazma, resim yapma vb. yarışmalar düzenlenecek ve öğrencilerin ödüllendirilmesi sağlanacaktır.</p> <p>S6. Derslerde proje tabanlı yöntem kullanılarak öğrencilerin analiz, sentez ve değerlendirme becerilerinin geliştirilmesi sağlanacaktır.</p> <p>S7. Her bir öğrencinin hazır bulunuşluk seviyesine uygun en az bir proje ve etkinliğe katılması sağlanacaktır.</p>								
Maliyet Tahmini	1.500.000								
Tespitler	Öğrencilerin yabancı dile olan ön yargıları Meslek liselerinde ortak derslerin öğrenciler tarafından öneminin algılanamaması								
İhtiyaçlar	Öğrenci devam oranlarının artırılması Destekleme ve yetiştirme kursuna katılımın yükselmesi Okul kütüphanesindeki kitap sayısının ve içeriğin iyileştirilmesi								

TEMA	EĞİTİM-ÖĞRETİMDE KALİTE								
Amaç 2	Ulusal ve uluslararası alanda mesleki yeterliliği ile kabul gören, mesleki değerlere sahip, yaratıcı, yenilikçi, girişimci, üretken, ekonomiye değer katan ehil işgücü yetiştirilmesi sağlanacaktır.								
Hedef 2.2	Öğrencilerin mesleki beceri ve yetkinlikleri geliştirilecektir.								
Performans Göstergeleri	Hedefe Etkisi	Başlangıç Değeri	2024	2025	2026	2027	2028	İzleme Sıklığı	Rapor Sıklığı
PG2.2.1. Meslek dersleri yıl sonu puan ortalaması	30	81,24	82	83	84	85	86	6 ay	6 ay
PG2.2.2. Beceri eğitimi yıl sonu puan ortalaması	20	84,52	85	86	87	88	89	6 ay	6 ay
PG2.2.3. Beceri eğitimi alan öğrencilerden işletmenin öğrenci becerileri ile ilgili memnuniyet oranı	10	88	89	90	91	92	92	6 ay	6 ay
PG2.2.4. Beceri eğitimi alan öğrencilerden işletmenin mesleki etik ile ilgili memnuniyet oranı	10	82	83	84	85	86	87	6 ay	6 ay
PG2.2.5. Öğrencilerin beceri eğitimi aldıkları işletmeden memnuniyet oranı	10	86	87	88	89	90	91	6 ay	6 ay
PG2.2.6. Yeşil becerilerle ilgili hazırlanan en az bir etkinlik/projeye katılan öğrenci oranı	10	0	2	4	6	8	10	6 ay	6 ay
PG2.2.9. Buluş, patent, marka ve faydalı model başvuru sayısı	10	0	1	2	3	4	5	6 ay	6 ay
Koordinatör Birim	Koordinatör Müdür Yardımcısı								
İş birliği Yapılacak Birimler	Meslek Dersleri Zümre Kurulu, İşletmeler								
Riskler	Konjonktürel ve sosyo ekonomik alandaki gelişmelerin eğitimde yeni uygulamaların hayata geçirilmesi ve geliştirme çalışmaları üzerinde baskı oluşturması Proje hazırlama konusunda istenen düzeyde imkân ve fırsatın olmayışı								
Stratejiler	S1. Meslek derslerinde proje tabanlı yöntem kullanılarak öğrencilerin analiz, sentez ve değerlendirme becerilerinin geliştirilmesi sağlanacaktır. S2. Bakanlık tarafından hazırlanan eğitim-iş ahlakı ve öğrenci yeterlilikleri anketlerinin işletmeler ve öğrenciler tarafından doldurması sağlanacaktır. Anket sonuçları değerlendirilerek sonuçlara uygun stratejiler belirlenecektir.								

	<p>S3. Öğrencilerin atölye ve laboratuvar derslerinde fiziki mekân sorumluluğu alması sağlanarak öğrencilerde sorumluluk bilinci geliştirilecektir.</p> <p>S4. Mesleki ve teknik eğitimle ilgili yerel, ulusal ve uluslararası boyutta düzenlenen etkinliklere katılım sağlanacaktır.</p> <p>S5. Öğrencilerin alanlarında becerilerini geliştirmelerini, mesleki yeterliklerinin farkına varmalarını sağlamak amacıyla fikri mülkiyet alanında çalışmalar geliştirilecektir.</p> <p>S6. Çevre okullarda eğitim gören öğrencilerde iklim değişikliği ve yeşil dönüşüm konularında farkındalık oluşturulmasına yönelik faaliyetler gerçekleştirilecektir.</p>
Maliyet Tahmini	2.000.000
Tespitler	<p>Projelerin yürütülebilmesi için finans kaynağının yeterli olmaması ve proje yürütücülerinin yeterince desteklenememesi</p> <p>Sektör çalışanlarının öğrencilerin öğrenme sürecine olan duyarsız yaklaşımları</p> <p>Haftalık ders dağılımının, öğrencilerin çok yönlü gelişimini destekleyecek projelerle ilgilenmesine istenen düzeyde imkân vermemesi</p>
İhtiyaçlar	<p>Öğrencilerin mesleki planlamalarını ilgi, istek ve doğrultusunda yapabilmeleri için mesleki ve akademik rehberlik çalışmalarını gerçekleştirilmesi</p> <p>Mevcut uygulamaların öğrencilerin çok yönlü gelişimini destekleyecek projelerle ilgilenmesine ve yeni projeler üretmesine imkân verecek şekilde düzenlenmesi</p> <p>Eğitimin paydaşları ile iş birliklerinin artırılması</p> <p>Proje, buluş, faydalı model, patent çalışmaları için bütçe desteği</p>

TEMA	EĞİTİM-ÖĞRETİMDE KALİTE								
Amaç 2	Ulusal ve uluslararası alanda mesleki yeterliliği ile kabul gören, mesleki değerlere sahip, yaratıcı, yenilikçi, girişimci, üretken, ekonomiye değer katan ehil işgücü yetiştirilmesi sağlanacaktır.								
Hedef 2.3	Bir üst öğrenime yerleşen mesleki ve teknik ortaöğretim öğrencileri sayısı artırılabacaktır.								
Performans Göstergeleri	Hedef Etkisi	Başlangıç Değeri	2024	2025	2026	2027	2028	İzleme Sıklığı	Rapor Sıklığı
PG2.3.1. Alanında bir üst öğrenime yerleşen öğrenci oranı	40	29	31	34	37	39	41	6 ay	6 ay
PG2.3.2. Ön lisans programlarına yerleşen öğrenci oranı	30	22	24	26	28	29	30	6 ay	6 ay
PG2.3.3. Lisans programlarına yerleşen öğrenci oranı	30	6	7	8	9	10	11	6 ay	6 ay

Koordinatör Birim	Rehberlik Servisi
İş birliği Yapılacak Birimler	Zümre Başkanları Kurulu
Riskler	Öğrenci velilerinin yükseköğretime çok fazla değer atfetmesi Okullar arası farklılıkların devam etmesi
Stratejiler	S1. Destekleme ve yetiştirme kurslarıyla öğrencilerin genel bilgi ve kültür derslerindeki yeterlilikleri arttırılacaktır. S2. Dijital platformlarla öğrenciler akademik anlamda desteklenecektir. S3. Öğrencileri ilgi, yetenek ve ihtiyaçları doğrultusunda bir üst öğrenim programına hazırlayacak mesleki ve eğitsel rehberlik faaliyetleri yürütülecektir.
Maliyet Tahmini	1.000.000
Tespitler	Öğrencilerin çok yönlü gelişimini destekleyecek uygulamaların istenen düzeyde olmaması Öğrencilerin yükseköğretime geçiş için yeterince çaba sarfetmemesi
İhtiyaçlar	Öğrencilerin yükseköğretim ile ilgili planlamalarını ilgi, istek ve yetenekleri doğrultusunda yapabilmeleri için mesleki ve akademik rehberlik çalışmalarını gerçekleştirilmesi Mevcut uygulamaların öğrencilerin çok yönlü gelişimini destekleyecek şekilde güncellenmesi

TEMA	EĞİTİM-ÖĞRETİMDE KALİTE								
Amaç 2	Ulusal ve uluslararası alanda mesleki yeterliliği ile kabul gören, mesleki değerlere sahip, yaratıcı, yenilikçi, girişimci, üretken, ekonomiye değer katan ehil işgücü yetiştirilmesi sağlanacaktır.								
Hedef 2.4	Sektörle işbirlikleri artırılarak öğrencilerin pratik deneyim, burs ve istihdam imkânları artırılacaktır.								
Performans Göstergeleri	Hedefe Etkisi	Başlangıç Değeri	2024	2025	2026	2027	2028	İzleme Sıklığı	Rapor Sıklığı
PG2.5.1. Sektörle iş birliği kapsamında imzalanan protokol sayısı	20	1	2	3	4	5	6	6 ay	6 ay
PG2.5.2. Protokol kapsamında beceri eğitimi alan öğrenci sayısı	20	70	80	90	100	110	120	6 ay	6 ay
PG2.5.3. Protokol kapsamında düzenlenen işbaşı eğitimlerine katılan öğretmen sayısı	20	0	2	4	6	8	10	6 ay	6 ay

PG2.5.4. Protokol kapsamında burs alan öğrenci sayısı	20	5	7	9	12	15	18	6 ay	6 ay
PG2.5.5. Protokol imzalanan kurum/kuruluşlarda mezuniyetten sonra istihdam edilen öğrenci sayısı	20	12	15	18	20	24	25	6 ay	6 ay
Koordinatör Birim	Koordinatör Müdür Yardımcısı								
İş birliği Yapılacak Birimler	Alan Şefleri, Meslek Dersi Öğretmenleri, STK, İşletmeler								
Riskler	Mesleki ve teknik eğitimde eğitim hizmeti verilen her alanda işbirliği çalışmaları için gerekli desteğin sağlanamaması								
Stratejiler	<p>S1. Öğrencilerin burs, staj/beceri eğitimi ve istihdam imkânlarını artırmak, öğretmenlerin mesleki gelişimlerini sağlamak amacıyla işbaşı eğitimleri düzenlemek için mesleki ve teknik ortaöğretimde eğitimi verilen alanlarda sektörle iş birliğini güçlendirecek protokollerin sayısı artırılacaktır.</p> <p>S2. İmzalanan protokollerin yürütülme süreçleri ve uygulama sonuçları izlenerek elde edilen veriler ulusal boyutta oluşturulan protokol izleme sistemine girilecektir.</p> <p>S3. Merkezi ve mahalli düzeyde protokoller kapsamında düzenlenen işbaşı eğitimlerine öğretmenlerin katılımı sağlanacaktır.</p> <p>S4. Okul yöneticilerinin sektörle iletişim ve iş birliği becerileri güçlendirilecektir.</p>								
Maliyet Tahmini	1.500.000								
Tespitler	<p>Protokoller kapsamında öğretmenlerin mesleki gelişimi için düzenlenen işbaşı eğitimlerinin yeterli seviyeye ulaşmaması</p> <p>Merkezi ve mahalli düzeydeki protokol ortaklarının sorumluluklarını yerine getirme konusunda hızlı adım atmamaları</p>								
İhtiyaçlar	<p>Mesleki eğitimde yapılan işbirlikleri ile atölye ve laboratuvar öğretmenlerinin sektörde işbaşı eğitim almalarının sağlanması.</p> <p>Sektör temsilcileri ile bir araya gelmeyi kolaylaştıracak organizasyonlar gerçekleştirilmesi.</p> <p>İstihdam zorunluluğunu geçerli kılacak protokollerin sayısının artırılması.</p>								

TEMA	KURUMSAL KAPASİTE								
Amaç 3	Okulun amaçlarına ulaşmasını sağlayacak kurumsal imkân ve yetkinlikler verimli ve sürdürülebilir bir şekilde geliştirilecektir.								
Hedef 3.1	Okulun fiziki mekânlarının okulun ihtiyaç ve hedefleri doğrultusunda iyileştirilmesi sağlanacaktır.								
Performans Göstergeleri	Hedefe Etkisi	Başlangıç Değeri	2024	2025	2026	2027	2028	İzleme Sıklığı	Rapor Sıklığı
PG3.1.1. İyileştirilen fiziki mekân (derslik, spor salonu, kütüphane, pansiyon vb.) sayısı	40	500.000	2.000.000	2.500.000	3.000.000	3.500.000	4.000.000	6 ay	6 ay
PG3.1.2. Sektörle iş birliği içerisinde yenilenen atölye ve laboratuvar sayısı	30	0	1	2	3	4	5	6 ay	6 ay
PG3.1.3. Fiziksel mekanların temizlik ve hijyenine ilişkin memnuniyet oranı (%)	15	64	68	72	75	78	80	6 ay	6 ay
PG3.1.4. Altyapı ve donatım eksikliği bulunan fiziksel birim sayısı	15	15	14	12	9	5	0	6 ay	6 ay
Koordinatör Birim	Teknik Müdür Yardımcısı								
İş birliği Yapılacak Birimler	Okul Aile Birliği, Destek Hizmetleri Genel Müdürlüğü, İL MEM İnşaat Emlak Birimi, STK, Hayırseverler,								
Riskler	Maliyetlerdeki öngörülemeyen artışlar Doğa kaynaklı afetler Tasarruf önceliklerindeki değişiklikler								
Stratejiler	S1. Okulun fiziki mekânlarının durum tespiti yapılacak ve iyileştirilmesi için önceliklendirilmiş bir plan doğrultusunda çalışmalar yapılacaktır. S2. Fiziki mekânların iyileştirilmesi için kamu idareleri, belediyeler ve işverenlerle iş birlikleri yapılacaktır. S3. Atölye ve laboratuvarların iyileştirilmesi için sektör ile iş birlikleri yapılacaktır. S4. Bilişim altyapısını güçlendirmek amacıyla sektörle iş birlikleri yapılacaktır. S5. Temizlik ve hijyen memnuniyet düzeyi belirlemek için anketler uygulanarak yapılacak değerlendirmeler sonucunda gerekli tedbirler alınacaktır.								
Maliyet Tahmini	15.000.000								

Tespitler	Sektör ortaklarının atölye ya da fiziksel mekanların iyileştirilmesi için gerekli bütçeyi ayırmaması Atölyelerin fiziksel imkânlarının sürekli yıpranmaya mazur kalması nedeniyle yetersiz olması
İhtiyaçlar	Fiziksel mekanlardaki iyileştirmelerin kalıcı olabilmesi için kaliteli işçilik ve malzeme temini yapılması İyileştirmelerin uzun süreli ihtiyacı karşılayacak şekilde planlanması ve gerçekleştirilmesi İyileştirmeler için gerçekçi bütçeler ayrılması

TEMA	KURUMSAL KAPASİTE									
Amaç 3	Okulun amaçlarına ulaşmasını sağlayacak kurumsal imkân ve yetkinlikler verimli ve sürdürülebilir bir şekilde geliştirilecektir.									
Hedef 3.2	Okul yöneticilerinin ve öğretmenlerin mesleki gelişimleri güçlendirilecektir.									
Performans Göstergeleri	Hedefe Etkisi	Başlangıç Değeri	2024	2025	2026	2027	2028	İzleme Sıklığı	Rapor Sıklığı	
PG3.2.1. Hizmet içi eğitim alan yönetici ve öğretmen oranı (%)	20	18,75	20	25	30	35	40	6 ay	6 ay	
PG3.2.2. İş başı eğitim alan atölye ve laboratuvar öğretmeni oranı (%)	20	0	10	20	30	40	50	6 ay	6 ay	
PG3.2.3. Hizmet içi eğitim alan genel bilgi ve kültür dersleri öğretmeni oranı (%)	20	10,25	11	13	15	18	20	6 ay	6 ay	
PG3.2.4. Hizmet içi eğitim alan atölye ve laboratuvar öğretmeni oranı (%)	20	8,80	9	12	15	17	20	6 ay	6 ay	
PG3.2.5. Uzaktan hizmet içi eğitime katılan öğretmen oranı (%)	20	5	8	10	12	16	20	6 ay	6 ay	
Koordinatör Birim	Okul Yönetimi									
İş birliği Yapılacak Birimler	Üniversiteler, Sivil Toplum Kuruluşları									
Riskler	Politika değişiklikleri yaşanması Değişen teknolojik gelişmelere karşı uyum									
Stratejiler	S1. Okul yöneticilerinin ve öğretmenlerin mesleki gelişim ihtiyaçları tespit edilerek, bu ihtiyaçları gidermeye yönelik bir mesleki gelişim planı hazırlanacaktır. S2. Sektörle yapılan iş birlikleri kapsamında atölye ve laboratuvar öğretmenlerinin iş									

	<p>başı eğitim almaları sağlanacaktır.</p> <p>S3. Kültür öğretmenlerinin alanlarında mesleki gelişimlerini ve öğretmenlik yeterliklerini geliştirmek için yerel ve merkezi düzeyde eğitim almaları sağlanacaktır.</p> <p>S4. Atölye ve laboratuvar öğretmenlerinin alanlarında mesleki gelişimlerini ve öğretmenlik yeterliklerini geliştirmek için yerel ve merkezi düzeyde eğitim almaları sağlanacaktır.</p> <p>S5. Okul yöneticilerinin ve öğretmenlerin uzaktan hizmet içi eğitimlere katılmaları teşvik edilecektir.</p> <p>S6. Okul personelinin motivasyon, iş doyumunu ve kurumsal bağlılık düzeylerini artıracak çalışmalar yapılacaktır.</p>
Maliyet Tahmini	1.000.000
Tespitler	<p>Öğretmenlerin mesleki gelişim eğitimlerinde üniversiteler ile yeterli düzeyde işbirliği imkânı sağlanması.</p> <p>Öğretmenlerin verilen mesleki gelişim eğitimlerinin nitelik ve niceliğinin geliştirilmeye açık olması</p> <p>Öğretmenlerin talep ettikleri düzeyde eğitim alması.</p> <p>Öğretmenlerin mesleki gelişim ihtiyaç ve önceliklerini belirlemede okulların ihtiyaçlarının yeterli düzeyde dikkate alınması.</p>
İhtiyaçlar	<p>İhtiyaç duyulan alanlarda öğretmen ve yöneticilere üniversiteler aracılığıyla mesleki gelişim eğitimlerinin verilmesi</p> <p>Mesleki gelişimde, yerel ihtiyaçlara duyarlı ve okul bağlamıyla uyumlu yeni yaklaşımlar olarak tanımlanan mesleki gelişim toplulukları, okul temelli mesleki gelişim ve öğretmen yönetici hareketlilik programlarının yaygınlaştırılması ve öğretmenlerin bu faaliyetlere erişilebilirliğinin artırılması.</p>

TEMA	KURUMSAL KAPASİTE								
Amaç 3	Okulun amaçlarına ulaşmasını sağlayacak kurumsal imkân ve yetkinlikler verimli ve sürdürülebilir bir şekilde geliştirilecektir.								
Hedef 3.3	Döner Sermaye (DÖSE) faaliyetleri artırılabilecektir.								
Performans Göstergeleri	Hedefe Etkisi	Başlangıç Değeri	2024	2025	2026	2027	2028	İzleme Sıklığı	Rapor Sıklığı
PG 3.4.1. DÖSE çalışmasında bulunan alan sayısı	30	2	2	2	2	2	2	6 ay	6 ay
PG 3.4.2. DÖSE çalışmalarından ortaya çıkan ürün çeşidi sayısı	30	2	3	4	5	6	7	6 ay	6 ay

PG 3.4.3. DÖSE faaliyetinde yer alan öğrenci sayısı	20	150	160	170	180	190	200	6 ay	6 ay
PG 3.4.4. DÖSE faaliyetinde yer alan öğretmen sayısı	20	4	5	6	7	8	9	6 ay	6 ay
Koordinatör Birim	Teknik Müdür Yardımcısı								
İş birliği Yapılacak Birimler	Alan Şefleri, Meslek Dersi Öğretmenleri								
Riskler	Mali mevzuattaki değişiklikler								
Stratejiler	S1. DÖSE üretilen ürünlerin çeşitlendirilmesi sağlanacaktır. S2. Okulda bulunan uygun alanlarda DÖSE faaliyetlerinin yapılması sağlanacaktır. S3. DÖSE faaliyetlerinin yürütülmesinde sektörle iş birlikleri sağlanacaktır.								
Maliyet Tahmini	5.000.000								
Tespitler	Döner sermaye çalışmalarında yer almak istemeyen öğretmenlerin ve öğrencilerin bulunması Turizm işletmeciliğinin hizmet ve emek yoğun bir sektör olması Misafir beklentilerinin imkanlarla paralel olmaması								
İhtiyaçlar	Öğretmen ve öğrencilerin görev DÖSE çalışmalarında görev alma konusunda olumlu bir bakış açısına sahip olması DÖSE çalışmalarında yer alacak öğrencilere yönelik çalışma saatleri konusundaki mevzuat sınırlamalarının birbirine uyumlu hale getirilmesi Hizmet kalitesinin artırılabilmesi için Usta Öğreti görevlendirmeleri konusunda çözümler üretilmesi.								

4.BÖLÜM

MALİYETLENDİRME

4. MALİYETLENDİRME

Maliyetlendirme aşamasında, Okulumuzun amaç ve hedeflerine yönelik stratejiler doğrultusunda gerçekleştirilecek faaliyet ve projeler ile bunların kaynak ihtiyacı belirlenir. Maliyetlendirmenin amacı; geliştirilen politikaların ve bunların yansıtıldığı amaç ve hedeflerin gerektirdiği maliyetlerin ortaya konulması, politika tercihlerinin ve karar alma sürecinin rasyonelleştirilmesine katkıda bulunmak, stratejik plan ile bütçe arasındaki bağlantıyı güçlendirmek ve harcamaların önceliklendirilmesi sürecine yardımcı olmaktır.

Planımızda amaçların gerçekleştirilmesine yönelik düzenlenen hedef harcamalarının belirlendiği maliyet tablosu oluşturulmuştur. Maliyetler belirlenirken hedeflere ulaştıracak faaliyetlerin gerçekleşme dönemi dikkate alınmıştır. Faaliyetlerin maliyetleri, plan dönemi boyunca yıllık artışları tahmini olarak hesaplanmıştır. Maliyet tablosunda öngörülen maliyetler ile tahmin edilen kaynakların örtüşmesine dikkat edilmiştir. Tahmini maliyetlerin belirlenen kaynak miktarını aşması durumunda düşük maliyetli faaliyetlerin seçilmesi, amaç ve hedeflerin zamanının değiştirilmesi ve farklı kaynakların bulunması gibi yöntemler kullanılarak gerekli güncellemeler yapılacaktır.

Tablo 16 Tahmini Maliyet Tablosu

	2024	2025	2026	2027	2028	Toplam Maliyet
Amaç 1	300.000	400.000	500.000	600.000	700.000	2.500.000
Hedef 1.1	100.000	120.000	145.000	175.000	210.000	750.000
Hedef 1.2	200.000	280.000	355.000	425.000	490.000	1.750.000
Amaç 2	850.000	1.050.000	1.200.000	1.375.000	1.525.000	6.000.000
Hedef 2.1	175.000	240.000	300.000	360.000	425.000	1.500.000
Hedef 2.2	275.000	340.000	400.000	460.000	525.000	2.000.000
Hedef 2.3	75.000	140.000	200.000	260.000	325.000	1.000.000
Hedef 2.4	180.000	245.000	295.000	355.000	425.000	1.500.000
Amaç 3	2.620.000	3.540.000	4.305.000	4.955.000	5.580.000	21.000.000
Hedef 3.1	1.900.000	2.600.000	3.100.000	3.500.000	3.900.000	15.000.000
Hedef 3.2	100.000	150.000	205.000	255.000	290.000	1.000.000
Hedef 3.3	620.000	790.000	1.000.000	1.200.000	1.390.000	5.000.000
Genel Yönetim Giderleri	1.109.250	1.484.250	1.800.750	2.088.000	2.367.750	8.850.000
TOPLAM	8.504.250	11.379.250	13.805.750	16.008.000	18.152.750	67.850.000

5.BÖLÜM

İZLEME VE DEĞERLENDİRME

5. İZLEME VE DEĞERLENDİRME

Stratejik planlarda yer alan amaç ve hedeflere ulaşma durumlarının tespiti ve bu yolla stratejik planlardaki amaç ve hedeflerin gerçekleştirilebilmesi için gerekli tedbirlerin alınması izleme ve değerlendirme ile mümkün olmaktadır. Stratejik Planda yer alan performans göstergelerinin gerçekleşme durumlarının tespiti yılda iki kez yapılacaktır. Her yılın ilk altı ayında ilgili hedefe ait performans göstergelerinin performans düzeyi dikkate alınarak yapılan izlemenin ardından, yılsonu itibarıyla hedeflenen değere ulaşıp ulaşılmadığının analizi yapılacaktır.

İzleme ve Değerlendirme Dönemi	Uygulama Dönemi	İzleme Değerlendirme Dönemi Süreç Açıklaması	Raporlama Dönemi
Birinci İzleme ve Değerlendirme Dönemi	Ocak-Haziran Dönemi	<ol style="list-style-type: none">1. Gerçekleşme durumlarına ilişkin verilerin toplanması ve değerlendirilmesi.2. Göstergelerin gerçekleşme durumları hakkında hazırlanan raporun Okul Müdürüne sunulması.3. Elde edilen sonuçların değerlendirilmesi.4. SP’de ortaya konulan hedefler ile bunların gerçekleşme durumu kıyaslanacaktır.	Her yılın Haziran ayı sonuna kadar
İkinci İzleme ve Değerlendirme Dönemi	Tüm yıl	<ol style="list-style-type: none">1. Göstergeler ile ilgili yılsonu gerçekleşme durumlarına ilişkin verilerin toplanması ve değerlendirilmesi.2. Okul Müdürü başkanlığında yılsonu gerçekleştirmelerinin, gösterge hedeflerinden sapmaların ve sapma nedenlerinin değerlendirilerek gerekli tedbirlerin alınması.3. SP’de ortaya konulan hedefler ile bunların gerçekleşme durumu kıyaslanacaktır.	İzleyen yılın Ocak ayı sonuna kadar

EKLER:

EK-1 Örnek İzleme ve Değerlendirme Şablonu

2024-2025 Eğitim Öğretim Yılı Stratejik Plan İzleme ve Değerlendirme Tablosu					
A1					
H1.1					
Hedef 1.1 Performansı					
Sorumlu Birim					
Performans Göstergesi	Hedefe Etkisi (%)	Plan Dönemi Başlangıç Değeri *(A)	İzleme Dönemindeki Yıl Sonu Hedeflenen Değer (B)	İzleme Dönemindeki Gerçekleşme Değeri (C)	Performans (%) (C-A)/(B-A)
PG 1.1.1	60	0	1	1	100
PG 1.1..... (%)	40	25	75	60	70
Hedefe İlişkin Değerlendirmeler					
2024-2025 eğitim öğretim yılında PG 1.1.1 için performansın %100 oranında gerçekleştiği görülmektedir. 2024-2025 eğitim öğretim yılında PG 1.1.2 için performansı %70 oranında gerçekleştiği göz önünde bulundurulurken ailelerin eğitim faaliyetlerine katılımının artırılması için sınıf rehber öğretmenleri aracılığıyla telefon görüşmeleri yapılması planlanmıştır.					

* 2024-2028 dönemini kapsayan stratejik plan için 2023 yılsonu değeridir.

**Her yılın ilk altı ayında, ilgili hedefe ait performans göstergelerinin performans düzeyi dikkate alınarak izlemenin yapıldığı yılın sonu itibarıyla hedeflenen değere ulaşıp ulaşılamayacağını analizi yapılır. Hedeflene değere ulaşılmasını engelleyecek hususlar ve riskler varsa değerlendirilir. Hedeflenen değere ulaşılmasını sağlayacak temel tedbirler kısaca yer verilir.

*PG 1.1.1'in performansının hedefe etkisinin çarpımı ile PG 1.1.2'nin performansının hedefe etkisinin çarpımları sonucunun toplanmasıyla elde edilir. $(\%100 \times \%60) + (\%70 \times \%40) = \%60 + \%28 = \%88$